

Hlavný redaktor: Jozef Bujna

Redakčná rada: Ivan Cheben, Ján Rajtár, Peter Romsauer, Jozef Zábajník

Výkonná redaktorka: Eudmila Vaňková

ROLA CERAMIKI GROBOWEJ W DZIAŁANIACH RYTUALNYCH NA PRZYKŁADZIE STANOWISKA W MIŁOSŁAWICACH NA DOLNYM ŚLĄSKU

Justyna Baron



Ryty przejścia, obrządek pogrzebowy, epoka brązu, funkcja naczyń w grobach, rytualne niszczenie ceramiki.

Rites de passage, burial rites, the Bronze Age, function of the grave pottery, ritual breaking of the pottery.

Zgodnie z koncepcją tzw. obrzędów przejścia, życie każdej jednostki w jakimkolwiek społeczeństwie, jest serią przejść z jednej grupy do następnej, którym towarzyszą specjalne działania. *Rites de passage* pełniły podwójną funkcję: proklamowania następującej zmiany i magicznego powodowania tego faktu. W płaszczyźnie jednostkowej rytuały takie wiązały się z przełomowymi momentami w życiu, takimi jak narodziny, dojrzałość społeczna, małżeństwo, ojcostwo, awans społeczny i śmierć (Burszta 1998). Każdy obrzęd przejścia składa się z trzech etapów: wyłączenia (faza preliminarna), marginalnego (faza liminalna) i włączenia (faza postliminalna). Każdemu z tych wydarzeń towarzyszą ceremonie, których zasadniczym celem jest umożliwienie jednostce przejście z jednej określonej pozycji do następnej, równie dokładnie zdefiniowanej (van Gennep 1977).

Proces odnoszący się do przeprowadzania zmarłego ze świata żywych do świata zmarłych, zapewniający jednocześnie przywrócenie równowagi zachwianej przez śmierć, odbywał przez opozycyjne stadia porządku i chaosu (Buchowski 1993). W fazie preliminarniej obrzędu zaznaczała się wyjątkowa stanu jednostki, której ten obrzęd dotyczył. W przejściu do fazy liminalnej podmiot obrzędu zostawał rytualnie odizolowany od dotychczasowego stanu; następowały symboliczne akty separacji od jego dotychczasowego statusu. Mogły być to czynności takie jak wyizolowanie ciała, jego umycie, przygotowanie stosu i przedmiotów niezbędnych do pochówku. W tej fazie mogło dochodzić do niszczenia przedmiotów mających związek z dotychczasowym stanem. Fazę liminalną obrzędu charakteryzowało pozostawanie jednostki poza społeczeństwem i czasem. Ostateczne przejście do innej rzeczywistości następowało podczas kremacji. Przeszłość dla zmarłego przestawała istnieć ale nie był on jeszcze włączony do nowego stanu, co miało miejsce w fazie postliminalnej. Wtedy też następowało zbieranie i umieszczanie szczątków zmarłego w grobie, a także wykonywanie czynności odwrotnych do podejmowanych w fazie preliminarniej. Miałyby one na celu pozbawienie podmiotu cech niebezpieczeństwa i wyjątkowości, właściwych fazie poprzedniej, a wynikających z faktu bardzo bliskiego obcowania z siłami *sacrum* (Górka 2000).

Poprzez obrzęd zapewniano zmarłemu przejście w zaświaty, a drugiej jednak strony, miał on przed zmarłym chronić i zabezpieczać. Niektórzy osobnicy mogli być po śmierci uważani za niebezpiecznych dla otoczenia, szczególnie w momencie gdy nie przeszli jeszcze do nowej grupy (świata zmarłych), a już nie stanowili części świata żywych (Górka 2000; Kowalski 1998). Zbieranie szczątków zmarłego, wkładanie naczyń do grobu zaliczałyby się raczej do fazy ponownego włączenia jednostki, tym razem do nowej rzeczywistości. Wyposażenie grobu ustalone było wg ścisłych reguł, i prawdopodobnie akt ten mógł symbolizować przywrócenie porządku i równowagi pomiędzy światem zmarłych i żywych.

W archeologii jednak brak jest właściwie wypracowanej metodyki badawczej zjawisk sakralnych (Gediga 2000). Jako podstawę wyróżniania zabytków archeologicznych związanych z tą sferą przyjmowano w literaturze najczęściej ich formalną i funkcjonalną niezwykłość, która wykluczała praktyczne użytkowanie w życiu codziennym. Kryterium niezwykłości zostało jednak skrytykowane w pracach podkreślających błędność traktowania jako kultowe tego, co nie

Na obálke kresba Prisky Škvarekovej

ISBN 80-88709-84-9

mieści się w codzienności (np. Makiewicz/Prinke 1980). Należy pamiętać, że zabytki o cechach „niezwykłych” mogły być wyrazem niektórych idei religijnych lecz z drugiej strony, „zwykłe” przedmioty o niepodważalnym znaczeniu praktycznym mogły być użytkowane w szeroko rozumianych praktykach magicznych.

Niewątpliwie do takiej kategorii zabytków można zaliczyć naczynia ceramiczne, których liczne fragmenty znajdowane są na wszelkiego rodzaju stanowiskach pradziejowych. Chciałabym wskazać na zabiegi związane z umieszczaniem ceramiki w grobach w odniesieniu do wymienionych wyżej faz obrzędowych na przykładzie cmentarzyska z Miłosławic, województwo dolnośląskie.

Cmentarzysko położone w północnej części Dolnego Śląska, w dolinie rzeki Barycz, jest badane od lat 30-tych, przy czym prace w intensywnym stopniu prowadzone były w latach 60-tych i ostatnio od 1995 roku do chwili obecnej (Lasak/Baron 2003, tam dalsza literatura). W trakcie wykopalisk, na powierzchni 0,5 hektara odkryto ponad 600 grobów ciałopalnych, przeważnie popielnicowych. Cmentarzysko to użytkowane było od okresu HB do HC włącznie.

Zgodnie z teorią rytów przejścia przedstawioną wyżej, człowiek umierający znajduje się w fazie wyłączenia ze społeczności żywych, zmarły natomiast uzyskał już nowy status i dla żywych stał się obcy, a nawet niebezpieczny. Głównym celem grzebania zmarłych było usunięcie groźnych dla ludzi zwłok i umieszczenie ich we właściwej krainie. Poza tym zmarły musiał zyskać nowy status w świecie duchów, a więc powinno mu się odciąć szansę powrotu do dawnej postaci. Przejawem takiego zachowania może być np. ciałopalenie podczas którego ogień trwale przekształcał postać zmarłego. Pogrzeb, uczta żałobna i sama żałoba były wypełnione gestami, które potwierdzały znajdowanie się w niezwykłym i obcym świecie duchów, gdzie obowiązują zachowania odmienne od życia codziennego. Pewne zachowania ale także i przedmioty w czasie przygotowań do pogrzebu, podczas jego trwania i w okresie żałoby musiały być objęte tabu. Wynika to stąd, że były one niewłaściwe dla porządku sacrum. Niebezpieczeństwa związane z kontaktem z nieboszczykiem mogły być przenoszone na przedmioty i substancje, które pozostawały w bezpośredniej styczności ze zwłokami. Naznaczone nieczystością wymagały więc szczególnej dbałości i umieszczenia we właściwych dla nich miejscach (Kowalski 1998).

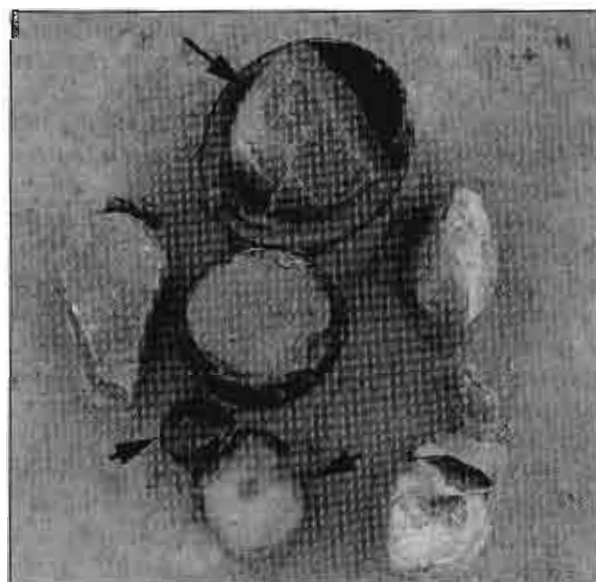
Przejawem podobnych zachowań jest obecność ceramiki w grobach. Kwestią wzbudzającą najmniej kontrowersji jest funkcja naczyń w zespołach grobowych. Jak słusznie zauważono kilkanaście lat temu, przekonanie, że naczynia służyły wyłącznie jako pojemniki na pożywienie i napoje dla zmarłego uznano za oczywiste i temat ten dość rzadko stawał się przedmiotem badań archeologów (Buško 1987). Część naczyń odkrywanych w trakcie badań wykopaliskowych zdaje się jednak zaprzeczać tak oczywistej interpretacji. Ich stan zachowania czy specyficzne ułożenie nie pozwala na wiązanie ich jedynie z funkcją pojemników.



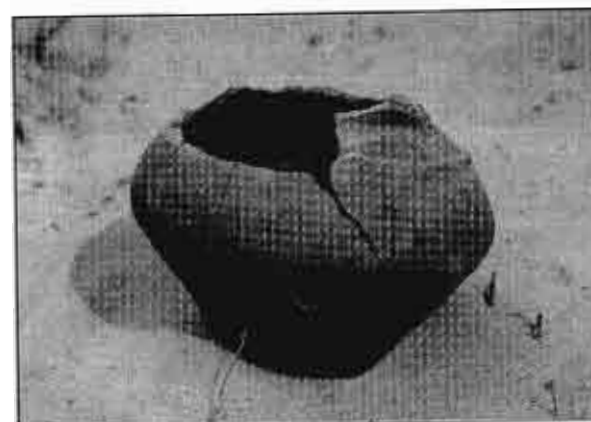
Ryc. 1. Miłosławice. Naczynia ustawione do góry dnem.



Ryc. 2. Miłosławice. Naczynia ustawione do góry dnem.



Ryc. 3. Miłosławice. Zaznaczone naczynia ustawione do góry dnem i umieszczone jedne w drugich.



Ryc. 4. Miłosławice. Popielnica z grobu z wybitym otworem w ścianie.



Ryc. 5. Miłosławice. Zaznaczone fragmenty potłuczonych naczyń.



Ryc. 6. Miłosławice. Zaznaczone fragmenty potłuczonych naczyń.

Ustawianie naczyń do góry dnem (ryc. 1, 2) czy wkładanie jednych w drugie (ryc. 3) w oczywisty sposób eliminuje możliwość przechowywania w nich pożywienia dla zmarłego. Zabiegi takie spotykane są na większości cmentarzysk ludności kultury łużyckiej (por. Buško 1987). Podobnie wygląda problem celowego, całkowitego lub częściowego niszczenia naczyń. Na wielu cmentarzyskach ludności kultury łużyckiej do powszechnych należało wybijanie otworów w ściankach i dnach (ryc. 4), ułamywanie uch czy wręcz zginiatanie całych naczyń. Wybijane otwory interpretowane są jako tzw. „otwory na duszę”, jednak w świetle idei o skażeniu przedmiotów mających kontakt z nieboszczykiem można przypuszczać, że zabiegi niszczenia ceramiki uniemożliwiały ponowne jej użycie (Buck 1982). Czynności niszczenia przedmiotów w jakikolwiek sposób związanych ze zmarłym następowało w fazie wyłączenia jednostki ze świata żywych, a więc podczas przechodzenia z fazy preliminalnej do liminalnej. Były to sposoby „odcinania się” zmarłego do dotychczasowego stanu. W wielu kulturach np. niszczone były naczynia, w których znajdowała się woda użyta do obmywania zwłok. Zarówno woda jak i pojemnik uważane były za nieczyste i należało je zniszczyć w ten sposób aby nie mogły być już przez nikogo użyte (Goldberg-Mulkiewicz 1986). Następowo więc celowe i trwałe wyłączenie naczyń z kontekstu użytkowego. Wyposażenie zmarłego w potłuczone naczynia, mogło z kolei symbolizować odmienną (przeciwieństwo) świata zmarłych. Tak więc jeśli w świecie żywych naczynia są całe i ustawiane pionowo, w świecie umarłych będą pokruszone lub ustawione do góry dnem.

Zastanawiająca chyba dla każdego archeologa jest obecność na cmentarzyskach fragmentów naczyń, nierzadko na całej powierzchni nekropolii. Skąd brały się owe fragmenty naczyń? Można przypuszczać, że podczas całego obrzędu przejścia jakim niewątpliwie była śmierć i pogrzeb, szczególnie silna była moc sacrum, jakościowo wartościowanego na pozytywne i negatywne. Wg antropologów, funkcję apotropeiczną pełnił obrzędowy zgiełk, czyniony był w każdym momencie przejścia (Kowalski 1998). Hałas, jako szczególna antynomia grobowej „śmiertelnej” ciszy mógł też spełniać funkcję odstraszenia demonów i złych duchów. Do powszechnych należało czynienie takiego hałasu, a dźwięk taki między innymi czyniły tłuczone naczynia. Zgodnie z wieloma zwyczajami notowanymi przez etnografów i etnologów, bezpośrednio po wyniesieniu zwłok z domu należało rozbić garnek, ponieważ hałas miał odstraszyć demony, a gest ten zamknąć drogę powrotu duszy zmarłego. Do powszechnych należała znaleziska potłuczonych naczyń zalegających w górnych partiach grobów lub pomiędzy całymi naczyniami (ryc. 5, 6).

Niewykluczone, że apotropeiczny hałas czyniono także używając grzechotek, znajdujących często na cmentarzyskach. Zdania na temat ich funkcji są zróżnicowane. Interpretowane są jako zabawki dziecięce, narzędzia dźwiękowe towarzyszące różnego rodzaju tańcom i obrzędom oraz użyteczne w trakcie zabiegów leczniczych. Zaznacza się także funkcję apotropeiczną, a ich obecność w grobach ma być związana ze statusem, bądź okolicznościami śmierci poszczególnych jednostek (Nowiński 2000).

Groby pozbawione naczyń rozbitych, uszkodzonych czy ustawionych w specyficzny sposób stanowią jednak zdecydowaną większość wśród ogromnej przeciw serii grobów ludności kultury łużyckiej. Można przypuszczać, że działały podobne zasady jak w wyposażaniu pojedynczych osobników w dary grobowe, a więc śmierć określonych jednostek wymagała zastosowania wobec nich odpowiedniego, określonego odpowiednią regułą i tylko im przypisanego obrzędu pogrzebowego. Niezwykle interesujące byłoby połączenie wyników analiz antropologicznych i obserwacji ustawienia i stopnia fragmentacji poszczególnych naczyń w zespołach grobowych.

Literatura

- Buchowski 1993 - M. Buchowski: Magia i rytuał. Warszawa 1993.
- Buck 1982 - D. W. Buck: Probleme des Kultes und der Sozialökonomischen Entwicklung bei den Stämmen der westlichen Lausitzen Kultur. In: B. Gediga (red.): Rola oddziaływań kręgu halsztackiego w rozwoju społeczeństw epoki żelaza w Polsce zachodniej na tle kultur środkowoeuropejskich. Wrocław 1980, 169-182.
- Burszta 1998 - W. J. Burszta: Antropologia kultury. Poznań 1998.
- Buśko 1987 - C. Buśko: Rekonstrukcja niektórych elementów obrządku pogrzebowego ludności kultury łużyckiej. Silesia Antiqua 29, 1987, 59-93.
- Gediga 2000 - B. Gediga: Wokół badań kultury symbolicznej kręgu pól popielnicowych w epoce brązu i wczesnej epoce żelaza. Wprowadzenie. In: B. Gediga/D. Piotrowska (red.): Kultura symboliczna kręgu pól popielnicowych epoki brązu i wczesnej epoki żelaza w Europie Środkowej. Warszawa-Wrocław-Biskupin 2000, 9-15.
- van Gennep 1977 - A. van Gennep: The Rites of Passage, Londyn 1977.
- Goldberg-Mulkiewicz 1986 - O. Goldberg-Mulkiewicz: Obrzędy żałobne i pogrzebowe Żydów polskich. Polska Sztuka Ludowa 40, 1986, 103-108.
- Górka 2000 - S. Górka: Naczynia w kształcie buta jako przykład figuralnej plastyki kultowej. In: B. Gediga/D. Piotrowska (red.): Kultura symboliczna kręgu pól popielnicowych epoki brązu i wczesnej epoki żelaza w Europie Środkowej. Warszawa-Wrocław-Biskupin 2000, 237-358.
- Kowalski 1998 - P. Kowalski: Leksykon Znaki Świata. Omen, przesąd, znaczenie. Warszawa 1998.
- Lasak/Baron 2003 - I. Lasak/J. Baron: Badania cmentarzyska kultury łużyckiej w Miłosławicach, pow. Milicz, w 2002 roku. Śląskie Sprawozdania Archeologiczne 45, 2003, 35-47.
- Makiewicz/Prinke 1980 - T. Makiewicz/A. Prinke: Teoretyczne możliwości identyfikacji miejsc sakralnych. Przegląd Arch. 28, 1980, 57-133.
- Nowiński 2000 - J. T. Nowiński: Grzechotki ludności kultury łużyckiej w kontekście przestrzeni sakralnej. In: B. Gediga/D. Piotrowska (red.): Kultura symboliczna kręgu pól popielnicowych epoki brązu i wczesnej epoki żelaza w Europie Środkowej. Warszawa-Wrocław-Biskupin 2000, 259-278.

Dr. Justyna Baron
Instytut Archeologii Uniwersytetu Wrocławskiego
ul. Szewska 48
PL-50-139 Wrocław
jbaron@archeo.uni.wroc.pl

FUNCTIONS OF GRAVE POTTERY IN RITUAL ACTIVITIES BASED ON A CEMETERY IN MIŁOSŁAWICE, SILESIA

Summary

According to the conception of *rites de passage*, every individual's life is a set of transformations and passages from one group to another. All the transfers are accompanied by the very special actions. The rituals were connected with crucial moments of life like: birth, marriage, fatherhood, social promotion and death (Burszta 1998). In archaeology no clear methods in research on ritual activities were elaborated (Gediga 2000). Unusual characteristics excluding the artefacts of everyday life were the base in defining ritual and cult remains. However, it need to be mentioned, the artefacts of "unusual" features could possibly be involved in some religious actions, but those of very common character could be used in rituals as well. The pottery is recognized as the most common type of artefacts. I would like to present some remarks on its role in the burial rites on the basis of urnfield in Miłosławice, Silesia.

The cemetery is located in the nother part of the Lower Silesia, in the Barycz river valley. The urnfield is being excavated since 1995 (Lasak/Baron 2003). During the excavations, on the area of 0,5 hectar, 600 graves were discovered. The are dated back to the end of the Bronze Age and the Early Iron Age.

According to the conception of *rites de passage*, dying man is no longer part of the community of living people but has not yet achieved a new status. Therefore, he became a stranger or even a dangerous creature (Górka 2000; Kowalski 1998). The danger of the dead passed onto items and substances touching the dead body, which became dangerous too. Clothes, beds, pots containing the water to wash the body needed to be destroyed, what was proved in ethnographical research (Kowalski 1998) and excluding the pottery of the utilitarian context is part of this ritual. Grave pottery is usually defined as containers for food and water or wine for the deceased. However, its specific arrangement and condition suggest more possibilities of interpretation. Pots were arranged both upside down (il. 1, 2) and inside each other (il. 3), what obviously exclude their utilitarian function. In many graves of the Lusatian culture, gapes (so called "soul gapes") were made in the bottoms or sides of the pots (il. 4). With the presumption of the polluted character of the items touching the dead body, making the gape rather excluded the pot of the utilitarian context (Buck 1982).

Another issue if the presence of the pottery sherds above or around the graves composed only of complete pots. Why are the sherds there? Anthropological research can cast the light on this problem. Noise, as an opposite to grave silence, played a significant role in scaring away demons and ghosts. Making the noise was crucial in most rituals of *rites de passage* and it was achieved by breaking the pots (Kowalski 1998).

In my short paper I hoped to cast new light on the presence and function of the pottery in the graves of the Lusatian culture. In the following research, a comparison of the interpretations with the results of anthropological analysis is intended.