

IRYNA KIERZKOWSKA

Gdańska Wyższa Szkoła Humanistyczna

Wychowanie w rodzinie i dla rodziny osób dorosłych w świetle instytucji oświatowych

Education in and for the family of adults in the light of educational institutions

Abstract: The issue of family education is one of the most recent social problems. Reflections on the problems of education in the family life of adults was the basis of the study aimed at investigating the state of readiness of adults to live together in the family in the contemporary society, the propositions of the educational institutions regarding the attempts to solve some of the problems of the education in family life, and the direct recipients of the educational influence – in other words, the adults.

Keywords: adults, family education, institutes of education, formal, nonformal and informal family education, family therapy, psycho-pedagogical counseling, social initiative.

Pytanie dotyczące wychowania rodzinnego jest jednym najbardziej aktualnych problemów społeczeństwa. Na aktualność tę składa się chociażby ogromna ilość rozwodów w polskim społeczeństwie, która, niestety – z każdym rokiem tylko wzrasta. Przy czym, ciekawy jest fakt, że około 81% rozwodów, wg deklaracji osób zainteresowanych, odbywa się z przyczyn niezgodności charakteru współmałżonków. Właśnie owa „niezgodność charakterów” jest najbardziej ogólnym, można nawet powiedzieć, uniwersalnym sformułowaniem, pod którym można rozumieć wiele rzeczy, i między innymi też i nieumiejętność rozwiązywania sytuacji konfliktowych, nieumiejętność wypracowania kompromisów, nieumiejętność wywierania skutecznego wpływu wychowawczego między małżonkami i wiele innych, które będą

przede wszystkim świadczyć o tym, że wiele dorosłych osób jest nieprzygotowanych do podjęcia roli męża i żony, jak zresztą i matki i ojca.

Owe refleksje wokół problemów przygotowania do życia w rodzinie osób dorosłych determinowały badanie, mające na celu rozeznanie stanu gotowości osób dorosłych do współżycia rodzinnego we współczesnym społeczeństwie, propozycji instytucji oświatowych dotyczących prób rozwiązania niektórych problemów wychowawczych w zakresie życia rodzinnego oraz opinii bezpośrednich odbiorców owego wpływu wychowawczego, czyli osób dorosłych.

Badaniem objęto 78 osób dorosłych, znajdujących się w związku małżeńskim i posiadających co najmniej jedno dziecko. W trakcie badania respondentom proponowano poszukiwanie odpowiedzi na szereg pytań, dotyczących między innymi:

- opinii respondentów na temat ówczesnego¹ i współczesnego przygotowania do życia rodzinnego,
- możliwości rozwoju osobowości, jakie hamuje lub wspiera rodzina,
- sposobów zdobycia informacji w przypadku powstania trudności w życiu rodzinnym (np. konfliktów) itp.

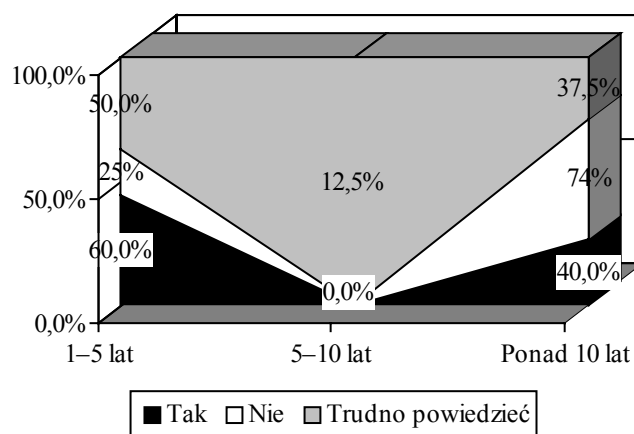
Istotnym elementem życia rodzinnego jest wychowanie nowego pokolenia. W tym świetle aktualizuje się potrzeba wychowania dla rodziny osób dorosłych, gdyż, jak wskazują odniesienia myśli andragogicznej, niewiele osób dorosłych znakomicie radzi sobie z wychowaniem dzieci. Otóż w trakcie badania podjęto również próby zgromadzenia wiedzy na temat: działalność jakich instytucji wychowawczych dostarcza najbardziej skutecznej pomocy w przypadku powstania trudności wychowawczych.

Proces edukacyjno-wychowawczy, ukierunkowany na zdobywanie gotowości do podjęcia decyzji i założenia rodziny realizuje się na różnych poziomach i w różnorodnych obszarach otaczającej dorosłego człowieka rzeczywistości. Warto jednak zaznaczyć, że, mówiąc o instytucjach oświatowych, oferujących wychowanie do życia w rodzinie, mamy na myśli nie tylko te, powszechnie kojarzące się z pojęciem „instytucji”, czyli zakłady edukacji formalnej, a również i pozostałe instytucje, realizujące kształcenie nieformalne, a nawet incydentalne.

Badając stan gotowości do podjęcia roli członka rodziny, respondenci w 50% stwierdzili, że w momencie zakładania rodziny mieli świadomość

¹ Mam tu na myśli gotowość respondentów do podjęcia współżycia rodzinnego w momencie zawarcia związku małżeńskiego.

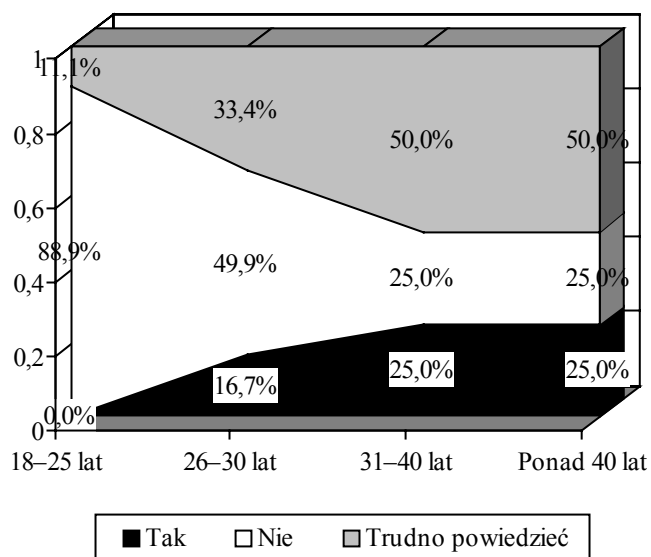
tego, co ich oczekuje i jak zmieni się ich życie, jakie nowe obowiązki i role trzeba będzie spełniać. Pozostała część respondentów podzieliła się w zdaniach, jednak bardzo nierównomiernie. Tylko 4,6% respondentów odważyło się wyznaczyć, że nie byli przygotowani, reszta miała trudności ze zdecydowaniem się na zaprzeczającą odpowiedź. Mimo że w odpowiedziach respondentów można zobaczyć wyraźną zgodność co do stopnia gotowości do współżycia rodzinnego, analiza wyników badania pozwoliła na określenie dynamiki poziomu wychowania rodzinnego na przestrzeni ostatnich 10–15 lat. Z poniższego wykresu (por. Wykres 1) widać, że za ostatnie 10 lat system wychowania rodzinnego nie odnosi pełnego sukcesu, ale jednocześnie nie wywołuje negatywnych opinii, a nawet jakość przygotowania do życia w rodzinie stopniowo się zwiększa.



Wykres 1. Gotowość do współżycia rodzinnego respondentów, staż małżeński

Źródło: opracowanie własne.

Charakteryzując dynamikę rozwoju systemu wychowania rodzinnego, oferowanego przez współczesny system oświaty, respondenci okazali się bardziej krytyczni w ocenianiu stopnia przygotowania do życia rodzinnego współczesnej młodzieży, twierdząc w 47,2% przypadkach, iż dzisiejsza młodzież nie jest odpowiednio przygotowana do życia rodzinnego (tak – 17%, trudno powiedzieć – 36,13%). Przy czym, ocenianie wykazuje wzrastający negatywny stosunek do stopnia gotowości młodzieży do założenia rodziny, szczególnie u osób, których z pewnością można jeszcze nazwać młodzieżą (w wieku 18–25 lat), co ilustruje wykres 2.



Wykres 2. Stosunek respondentów do stopnia przygotowania młodzieży do założenia rodziny, wiek respondentów

Źródło: opracowanie własne.

Uzasadnionym uzupełnieniem powyższych opinii stało się badanie stopnia wpływu wychowawczego, wywieranego przez różne instytucje oświatowe. Otóż, odpowiadając na pytanie: co wywarło największy wpływ na gotowość do założenia rodziny – otrzymano odpowiedzi wykazujące znikomy wpływ na kształtowanie postaw prorodzinnych instytucji oświatowych, w szczególności tych formalnych, takich jak szkoła, liceum i odpowiednie zajęcia, lekcje przez nich oferowane (por. Tab. 1.).

Tabela 1. Stopień wpływu wychowawczego instytucji wychowawczej w zakresie wychowania do życia w rodzinie

Instytucje oświatowe	staż małżeński			
	1–5 lat [%]	5–10 lat [%]	10–15 lat [%]	od 15 lat [%]
Instytucje edukacji formalnej	4,4	0	0	23,1
Instytucje edukacji nieformalnej	61	42,9	33,3	46,1
Kształcenie incydentalne	34,6	57,2	66,7	30,8

Źródło: opracowanie własne.

Zdecydowanie większy wpływ na kształtowanie postaw prorodzinnych, wiedzy i umiejętności życia w rodzinie mają nieformalne i incydentalne instytucje edukacji, takie jak obserwacja życia rodzinnego rodziców, rady rodziców i dziadków, rady przyjaciół, własne doświadczenia życiowe, wpływ środowiska, w którym przebywa jednostka, doświadczenia, zdobyte w pracy (na przykład jako niania) oraz cząstkowe wiadomości oferowane przez środki przekazu społecznego.

Wychowanie do życia w rodzinie w formalnych instytucjach kształcenia osób dorosłych

Prezentowane wyniki rodzą pytanie: co powoduje tak znikomy wpływ na wychowanie dla rodziny instytucji formalnych? Jedną z możliwych odpowiedzi stała się hipoteza o niedostatecznej wiedzy jednostki na temat propozycji edukacyjnych wspomnianych instytucji oświatowych. Otóż, na pytanie, jakie instytucje oświatowe, zajmujące się przygotowaniem do życia rodzinnego respondent może wymienić, otrzymano odpowiedzi, iż o większości wiadomo na lekcjach WZR, w szkołach rodzenia oraz na naukach przedślubnych, oferowanych przez parafie katolickie.

Jednak, jak pokazuje analiza systemu edukacji formalnej, oferta wychowania do życia w rodzinie, obecna na Polskim rynku oświatowym, jest zdecydowanie szersza. Do propozycji oświatowych, funkcjonujących we wspomnianym zakresie, oprócz wymienionych lekcji WZR, szkołach rodzenia i naukach przedślubnych, wchodzą też różnorodne kursy podyplomowe, kierunki studiów magisterskich i licencjackich, prowadzone przez uczelnie wyższe w całym kraju oraz wiele innych.

Lekcje „Wychowania do życia w rodzinie” w systemie oświaty młodzieży i osób dorosłych

Kwestia wartości współczesnych lekcji WZR w przygotowaniu do podjęcia się obowiązku współżycia rodzinnego jest dość ciekawa. Zdecydowana większość respondentów uznała, że pomysł prowadzenia takiego rodzaju lekcji jest bardzo wartościowy i służy wychowaniu dla rodziny osób dorosłych. Jednak na przeszkodzie pełnowartościowej realizacji takiego przedsięwzięcia stoją przede wszystkim:

- 1) Fakultatywny i nie do końca systematyczny ich charakter.
- 2) Treści przekazywane na takich zajęciach.
- 3) Nauczyciel czy też ich prowadzący.

Jeżeli zwrócimy uwagę na różne fora internetowe, poświęcone wspomnianym lekcjom, pierwsze co można wyczytać z wypowiedzi rodziców dorastających dzieci to to, że nie do końca orientują się, co opowiada się dzieciom na takiego rodzaju zajęciach, i drugie – że lekcje WZR są prowadzone, w lepszym przypadku, przez nauczycieli WOS czy historii, a ponieważ także przez zakonnice i księży, realizujących jednocześnie zajęcia z religii. Nauczyciele na wspomnianych forach z kolei narzekają na dobrowolność uczestniczenia na zajęcia, co zaburza możliwość systematyzacji przekazywanej wiedzy.

Jeżeli sięgnąć do systemu edukacji osób dorosłych, to w nim, ukształtowanym na wzór systemu edukacji dzieci i młodzieży, już nie ma wspomnianej lekcji, a wychowanie rodzinne, jak możemy podejrzewać, realizuje się w ramach godzin pozostających do dyspozycji dyrektora lub w pierwszym semestrze gimnazjum dla dorosłych, w ramach zagadnienia nt. „Funkcje i zagrożenia rodziny” na lekcji WOS.

Studia licencjackie i magisterskie „Wychowanie do życia w rodzinie”

Swego rodzaju nowością, adresowaną nie tylko do ogółu osób zainteresowanych stały się studia licencjackie, oferowane jak na razie przez nieliczne uczelnie. Jak zaznacza twórca i koordynator ww. studiów w Wyższej Szkole Europejskiej im. ks. Józefa Tischnera prof. Teresa Król, „Głównym zadaniem «wychowania do życia w rodzinie» jest pomoc w osiągnięciu dojrzałości psychoseksualnej, w uświadomieniu roli rodziny, jak również przekazywanie rzetelnej wiedzy na temat zmian psychospołecznych i biologicznych na różnych etapach jego rozwoju. Kształtowanie postaw jest procesem długotrwałym i złożonym, w którym istotną rolę odgrywają mechanizmy naśladowania, identyfikacji, modelowania oraz uczenia się za pomocą pozytywnych i negatywnych wzmocnień. Dlatego w równym stopniu ważne jest dostarczenie pełnej i rzetelnej wiedzy, jak też stworzenie możliwości zaobserwowania zachowań motywowanych tymi postawami. Szczególna rola przypada w tym przypadku nauczycielowi, który powinien być jednocześnie źródłem wiedzy, jak i przykładem wzorców zachowań. Jedyne spójność

działań rodziców i nauczycieli może być gwarantem sukcesu edukacyjno-wychowawczego w tej dziedzinie”².

Studia podyplomowe „Wychowanie do życia w rodzinie”

W znacznie lepszej sytuacji, jeżeli chodzi o przygotowanie do życia w rodzinie, są nauczyciele lub osoby z pedagogicznym wykształceniem, którzy mają możliwość sięgnięcia po studia podyplomowe o wspomnianym tytule. Bezpośrednim celem takich studiów jest uzyskanie kwalifikacji i przygotowanie do prowadzenia zajęć edukacyjnych z przedmiotu „Wychowanie do życia w rodzinie” w szkołach. Studia stwarzają możliwość do poszerzenia wiedzy z niezbędnych do prowadzenia zajęć dyscyplin m.in. psychologii, pedagogiki, socjologii, etyki, biologii i seksuologii. Poza przygotowaniem merytorycznym pozwalają na doskonalenie umiejętności metodycznych³.

Oprócz bezpośrednio metodyczno-dydaktycznych, biomedycznych, psychologicznych zagadnień, program studiów obejmuje też pomoc w rozwiązywaniu trudnych osobistych problemów życiowych oraz zagadnienia dotyczące podstaw wychowania do życia w rodzinie.

Wychowanie do życia w rodzinie w parafiach katolickich

Alternatywą przygotowania do życia w rodzinie są specjalistyczne zajęcia, odbywające się w parafiach katolickich w ramach kursu przedmałżeńskiego i nauk przedślubnych.

² T. Król, *Wychowanie do życia w rodzinie* – por. źródło: http://www.wse.krakow.pl/pl/studia_podyplomowe/wychowanie_do_zycia_w_rodzinie/_czytaj.html [dostęp: 10.05.2012].

³ Zob.: np. studia podyplomowe, oferowane przez Uniwersytet Kazimierza Wielkiego w Bydgoszczy we współpracy z Europejskim Centrum Edukacyjnym w Koszalinie lub Wyższą Szkołą Edukacji Integracyjnej i Interkulturowej w Poznaniu – por. źródło: <http://www.studiapodyplomowe.info/serwis.php?s=1459&pok=35341&id=38993> [dostęp: 10.05.2012], <http://www.fundacja-ece.edu.pl/files/Wychowanie%20do%20zycia%20w%20rodzinie%20z%20elementami%20edukacji%20zdrowotnej.pdf> [dostęp: 07.05.2012].

Kurs przedmałżeński obejmuje kandydatów przygotowujących się do małżeństwa, którzy nie mają zaświadczenia o jego ukończeniu w szkole średniej. Kurs z reguły trwa od 6 do 10 godzin, w niektórych parafiach od 4 do 9 tygodni (1 spotkanie w dowolnym dniu tygodnia), a prowadzony jest w formie wykładów. Ponadto do przygotowania należą często również trzy wizyty w poradni rodzinnej, które przeważnie odbywają się po zakończeniu kursu w odstępach comiesięcznych.

Zwracając uwagę na wartość wychowania do życia w rodzinie, Kościół katolicki chce wprowadzić zmiany przepisów obowiązujących podczas udzielania ślubu kościelnego⁴. Ojciec Święty, zaniepokojony coraz większą liczbą wniosków o unieważnienie małżeństwa, zainicjował nowe przepisy, które wymagają, by kurs przedmałżeński został wydłużony do 6 miesięcy, a zamiast wykładów mają być organizowane spotkania w formie warsztatów. Stolica Apostolska chce bowiem, by przyszli małżonkowie zdali sobie sprawę, że małżeństwo to nie tylko papier legalizujący związek, ale przede wszystkim wyteżona praca nad budową szczęśliwego związku dwóch ciał i dusz.

Oferta kursów „stacjonarnych”, proponowanych przez Kościół, w czasach współczesnych ulega poszerzeniu: coraz większą popularnością cieszą się przyspieszone kursy weekendowe, organizowane w różnych miejscach, jednak nie przy parafii. Kursy weekendowe zaczynają się w piątek wieczorem a kończą w niedzielę w południe i dlatego są wygodną formą dla tych, którzy z jakiś powodów nie mogą uczestniczyć w normalnym trybie.

Kursy weekendowe obejmują dialog narzeczonych na tematy spraw małżeńskich, rodzinnych, dlatego pozwalają duchowo zwrócić się w stronę omawianych zagadnień uwalniając się od tego, co na zewnątrz dookoła nas w ciągu tygodnia się dzieje⁵.

Wieczory dla zakochanych – program przygotowania do sakramentu małżeństwa związany jest z metodą dialogu małżeńskiego wypracowaną przez Ruch Spotkania Małżeńskich. Kurs obejmuje dziewięć tygodni spotkań i pracy podejmowanej w dialogu ze swoim narzeczonym(-ą)

⁴ Ślub kościelny – Kościół wprowadza zmiany przepisów: kurs przedmałżeński ma być wydłużony do sześciu miesięcy – por. źródło: http://www.se.pl/wydarzenia/kraj/slub-koscielny-kosciol-wprowadza-zmiany-przepisow-kurs-przedmalzenski-wydłużony-do-6-miesiecy-ankiet_260139.html [dostęp: 29.05.2012].

⁵ Sakrament małżeństwa. Kursy przedmałżeńskie – por. źródło: <http://sakramentmalzenstwa.cba.pl/index.php/kursy-przedmalzenskie/> [dostęp: 05.05.2012].

pod kierunkiem prowadzących. W związku z tym na kurs zapisuje się wyłącznie pary uczestników, ponieważ część zajęć odbywa się w dialogu w parach⁶.

Nauki przedślubne dotyczą wszystkich nupturientów, którzy chcą zawrzeć sakrament małżeństwa. Obejmują one trzy spotkania z księdzem i trzy nauki doradczyni(z doradcami?) oraz spotkania indywidualne, na które należy umawiać się w dogodnym dla obu stron czasie.

Nieformalne i incydentalne wychowanie dla rodziny w instytucjach oświatowych

Nieformalna edukacja do życia w rodzinie osób dorosłych w czasach współczesnych jest zagadnieniem budzącym wiele ostrych i nie rozwiązanych dyskusji. Zdaniem wielu naukowców, ten rodzaj oświaty dorosłych jest zdecydowanie skuteczniejszy aniżeli edukacja formalna. Jak stwierdza Hanna Solarczyk, odwołując się do publikacji niemieckich andragogów (Horst Siebert, Günther Dohmen), ten typ edukacji:

- Opiera się na własnych doświadczeniach życiowych osób uczących się, co z kolei sprawia, że uczenie koncentruje się na przewyżczeniu sytuacji, trudności, które powstają przed człowiekiem;
- Uczenie się w sytuacjach życiowych redukuje problem transformacji wiedzy w umiejętności praktyczne;
- Uczenie się nieformalne, w odróżnieniu od uczenia się w formalnych strukturach oświatowych ma charakter problemowy, nie przedmiotowy, staje się pomocą w rozwiązaniu kryzysowych sytuacji życiowych;
- Nieformalna edukacja szybciej reaguje na pojawiające się wyzwania, problemy, kryzysy, niż nauczanie w strukturach formalnych⁷.

Jednak, zdaniem naukowców, obstających za systematycznym kształceniem, zdecydowaną wadą ww. systemu kształcenia jest jej niesystematyczny a poniekąd spontaniczny i incydentalny charakter. Wprawdzie, odwołując się do omawianych kwestii dyskusyjnych, po ten rodzaj wychowania do życia

⁶ Zob.: *Wieczory dla zakochanych* – por. źródło: http://www.freta.dominikanie.pl/wieczory_dla_zakochanych.html [dostęp: 11.05.2012].

⁷ H. Solarczyk, *Niemiecka koncepcja edukacji ustawicznej w świetle dyskusji międzynarodowej*, „E-mentor” 2005, nr 1 (8) – por. źródło: <http://www.e-mentor.edu.pl/artukul/index/numer/8/id/118> [dostęp: 05.05.2012].

w rodzinie osoba dorosła sięga w celu rozwiązania aktualnych kryzysowych sytuacji życiowych.

Naukowa myśl andragogiczna wciąż próbuje wyodrębnić cechy charakterystyczne systemu nieformalnego, różniące go od edukacji incydentalnej. Wspólną cechą obu rodzajów systemu edukacyjnego jest ich bezinteresowny charakter, czyli brak odpowiedniego udokumentowanego potwierdzenia uczestnictwa, zdobytych umiejętności i kompetencji. W kwestii zróżnicowania edukacji nieformalnej i incydentalnej, zdawałoby się też teoretycznie, można określić granicę, chociażby pod względem kryterium systematyczności kształcenia nieformalnego i niesystematyczności incydentalnego. Jednak praktyka funkcjonowania obu wymienionych rodzajów pokazuje iż formy uczenia się z założenia nieformalne (czyli systematyczne, planowo i celowo realizowane) z pozycji odbiorcy (osoby uczącej się) mogą nabierać charakteru incydentalnego. Zróżnicowanie między wymienionymi rodzajami kształcenia w takim przypadku jest raczej umowne i nie do końca odpowiada stanowi rzeczy.

Propozycja wychowania do życia w rodzinie, które realizuje się w ramach edukacji nieformalnej jest zdecydowanie bardziej obszerna, i co ważne, bardziej odpowiadająca aktualnym potrzebom odbiorców.

Każda rodzina ma swój system wartości i przekonań, które utrzymują równowagę na zasadzie homeostazy. Jednak na przestrzeni czasu oraz pod wpływem różnych wydarzeń w rodzinie zachodzą zmiany, i, jeśli wszystko przebiega zgodnie i harmonijnie, to rodzina przewycięża różne trudności i żyje zgodnie. Jednak bywa tak, że rodzina ma zbyt sztywne zasady, którymi kieruje się w życiu, lub jest zbyt liberalna, pojawiają się wówczas różne trudności. Rodzina może potrzebować zewnętrznego spojrzenia, pomocy fachowca, mediatora itp., który, wykorzystując różnorodne metody i formy współpracy, pomoże dokonać analizy aktualnych problemów rodzinnych, odszukać ich przyczyny oraz pomóc w odnajdywaniu drogi rozwiązania. Jedną z instytucji oświatowych, zajmujących się ww. zagadnieniami jest instytut terapii rodzinnej. Zakres pomocy oferowany przez wspomnianą instytucję nie ogranicza się tylko i wyłącznie do pomocy rodzinie, a obejmuje również terapię indywidualną, terapię małżeństw (par).

T e r a p i a r o d z i n n a – jest formą pomocy skierowaną do rodzin, które odczuwają potrzebę skorzystania z tej formy wsparcia, gdyż same nie radzą sobie z istniejącymi problemami w ich systemie rodzinnym, i z reguły jest to terapia obejmująca zagadnienia pomocy rodzicom w wychowaniu dzieci.

Terapia indywidualna – skierowana jest do każdej dorosłej osoby, która odczuwa potrzebę skorzystania z pomocy, gdyż sama nie radzi sobie z istniejącymi problemami. Nawet jeżeli osoba dorosła, udająca się do terapeuty rodzinnego jest w związku, we wspomnianej formie może uczestniczyć sama.

Na terapię par/małżeństw trafiają ci, którzy dostrzegli, że oddalili się od siebie, bliskość, która kiedyś pozwalała czuć się wyjątkowym w towarzystwie z ukochaną osobą nie daje już radości, satysfakcji. Spotkania z terapeutą mają charakter rozmowy pomiędzy terapeutą a małżeństwem, w trakcie której terapeuta poprzez pytania stara się dotrzeć do źródeł i przyczyn pojawiających się problemów. Po spotkaniu małżeństwo/para może otrzymać tzw. zadanie domowe (ćwiczenie), które ma na celu pomóc w rozwiązaniu istniejącego problemu⁸.

Mimo iż instytucja terapii małżeńskiej (rodzinnej) nabiera coraz większej popularności, jest szeroko rozpropagowana w środkach przekazu społecznego w postaci reklam społecznych oraz scen w różnorodnych serialach, oferta tego typu instytucji na chwilę obecną nie wzbudza wystarczającego zaufania wśród współczesnego społeczeństwa polskiego. Zgodnie z naszymi badaniami, w chwili powstania trudności w życiu rodzinnym, w przypadku ochłodzenia stosunków rodzinnych do pomocy wspomnianego terapeuty nie udałoby się 43,1% respondentów, 35% osób badanych raczej nie sięgnęłoby, i tylko 22,9% zdecydowanie zwróciłoby się o taką pomoc.

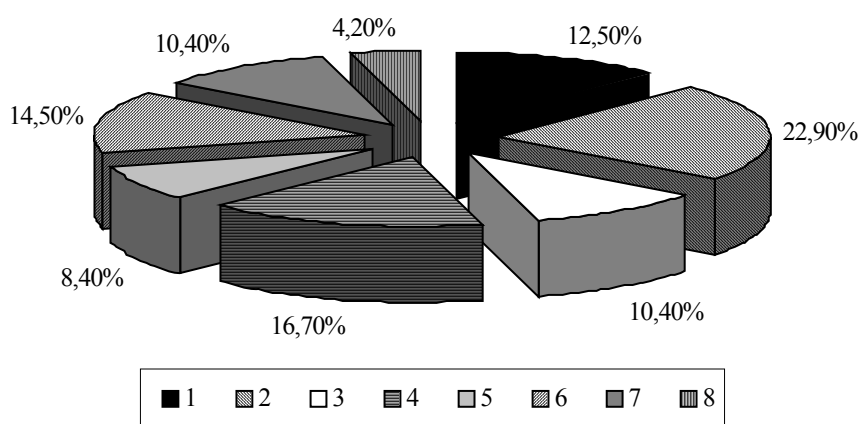
Z kolei najbardziej popularnymi sposobami pozyskiwania informacji i nabywania umiejętności rozwiązywania sytuacji konfliktowych w rodzinie są: sięganie po rady rodziców (22,9%) i obserwacja ich życia rodzinnego (12,5%), wyszukiwanie informacji w literaturze psychologicznej i poradnikach (16,7%), w Internecie (14,5%), sięganie do rad koleżanek (10,4%) i podobnych sposobów rozwiązywania trudności oraz z doświadczenia własnego, opierając się na intuicji (10,4%) (por. Wykres 3.).

Poradnie psychologiczno-pedagogiczne

Współzycie w rodzinie wymaga od osoby dorosłej pełnienia nie tylko funkcji małżonka, ale, i bardzo często, także rodzica. I chociaż z przeprowadzonych badań wynika, iż 94,5% osób badanych uważa się za dobrych ro-

⁸ Terapia małżeństw – por. źródło: par, <http://www.terapia-rodzinna.pl/terapia-malzenstw-par/> [dostęp: 10.05.2012].

dziców, niemniej w życiu codziennym powstaje wiele sytuacji, z którymi przeciętny rodzic nie zawsze może sobie poradzić. Na pomoc w takim przypadku można liczyć sięgając po ofertę instytucji oświatowych, realizujących nieformalną edukację. Jako przykład można przytoczyć działalność poradni psychologiczno-pedagogicznej, organizującej szkolenia na różne tematy w ramach realizacji celu: „Wspieranie rodziców i wychowawców w rozwiązywaniu problemów wychowawczych”.



Kiedy w mojej rodzinie wynika jakiś problem, żeby znaleźć rozwiązanie sięgam po:

1. Obserwację życia rodzinnego moich rodziców.
2. Porady rodziców, dziadków.
3. Rady kolegów/koleżanek.
4. Szukam przykładów w literaturze psychologicznej (poradnikach).
5. Przypominam sobie programy telewizyjne o podobnej tematyce.
6. Szukam informacji w Internecie.
7. Szukam rozwiązania na podstawie własnych doświadczeń, intuicji.
8. Rozmawiam z małżonkiem.

Wykres 3. Sposoby zdobycia informacji dla rozwiązania problemów rodzinnych [w %]

Źródło: opracowanie własne.

Każda poradnia prowadzi między innymi: specjalistyczne konsultacje i porady, terapie krótko- i długoterminowe dla uczniów i ich rodzin, psychoedukacje (w tym prelekcje, pogadanki i warsztaty o różnej tematyce dla uczniów, nauczycieli i rodziców), mediacje pomiędzy uczniami, nauczycie-

lami i rodzicami oraz działalność informacyjną⁹. Do poradni psychologiczno-pedagogicznej osoba dorosła może udać się, jeżeli ma trudności w życiu rodzinnym na poziomie „rodzic – dziecko”, czyli potrzebuje wiedzy i umiejętności, w przypadku, kiedy dziecko ma trudności z nauką, sprawia kłopoty wychowawcze, zachowuje się niezrozumiale, ma problemy z wyrażaniem uczuć, jest zamknięte w sobie lub wybuchowe, ma trudności w kontaktach z rówieśnikami lub z dorosłymi; podejrzewa, że dziecko sięga po alkohol, narkotyki lub zbyt dużo czasu spędza przy komputerze, ma wadę wymowy itp.

Przykładem działań praktycznych są warsztaty, organizowane w ramach terapii rodzinnej, grupy wsparcia dla mam będących na urloпах wychowawczych oraz dla osób po przejściach traumatycznych, pomoc w rozwiązywaniu konfliktów wewnątrzrodzinnych, warsztaty dla rodziców o przykładowej tematyce, takiej jak: „Jak mówić, żeby dzieci słuchały, jak słuchać, żeby dzieci mówiły” lub „Bez klapsa – jak z miłością i szacunkiem wyznaczać dzieciom granice”¹⁰.

Ważną instytucją wychowania rodzinnego, w świetle nieformalnej edukacji osób dorosłych, są różnorodne inicjatywy społeczne, które we współczesnym społeczeństwie polskim występują w znaczącej ilości. Owe inicjatywy społeczne ze względu na status funkcjonowania mają zarówno charakter formalny (stowarzyszenia, forum itp.), jak i nieformalny. Obejmują różny zakres tematyczny, jak też terytorialny (lokalne, wojewódzkie, państwowe).

Przykładem takiej inicjatywy społecznej o ogólnopolskim zasięgu działalności jest Stowarzyszenie Wspierania Działań Prorodzinnych (Forum Prorodzinne), które kieruje się antropologią chrześcijańską, nauczaniem Jana Pawła II i dokumentami Stolicy Apostolskiej oraz dokumentami prawa polskiego zgodnymi z wartościami zawartymi w wyżej wymienionych dokumentach¹¹. Wśród najważniejszych celów działania forum wymienia się:

— Udział w kształtowaniu polityki prorodzinnej, zmierzającej do wzmocnienia rodzin i tworzenie klimatu prorodzinnego, m.in. poprzez integra-

⁹ *Poradnie Psychologiczno-Pedagogiczne*: diagnostyka, porady, terapia, warsztaty – por. źródło: <http://www.gdansk.pl/edukacja,93,9356.html> [dostęp: 11.05.2012].

¹⁰ Zob.: np. Oferta poradni psychologiczno-pedagogicznej nr 18 w Warszawie – por. źródło: http://www.ppp18war.home.pl/index.php?option=com_content&view=article&id=49&Itemid=54 [dostęp: 12.05.2012].

¹¹ Statut Stowarzyszenia Wspierania Działań Prorodzinnych – Forum Prorodzinne – por. źródło: <http://www.forumprorodzinne.nsv.pl/statut> [dostęp: 13.05.2012].

- cję środowisk, rozwijanie kontaktów i współpracy między społecznościami.
- Kształtowanie odpowiedzialności społecznej za rozwój i przyszłość rodzin przez prowadzenie działalności w zakresie: oświaty, edukacji, profilaktyki, rozwiązywania problemów uzależnień i współzależnień, kultury i ochrony wartości, dziedzictwa narodowego.
 - Wpływanie na tworzenie rozwiązań prawnych i decyzji administracyjnych, które będą sprzyjały trwałości, rozwojowi oraz prawidłowemu funkcjonowaniu rodziny.
 - Troskę o skuteczne informowanie zainteresowanych o instytucjach, placówkach i stowarzyszeniach świadczących pomoc rodzinie.
 - Organizowanie i realizowanie pomocy społecznej i socjalnej potrzebującym rodzinom i ich członkom, osobom zagrożonym wykluczeniem społecznym i zawodowym.
 - Inicjowanie przedsięwzięć zmierzających do rozszerzania oferty zorganizowania czasu wolnego dzieci i młodzieży służącego rozwojowi dojrzałych osobowości.
 - Promowanie i realizowanie form ożywiania więzi rodzinnych jako działań profilaktycznych oraz wzmacniających rodzinę, w tym wspólne spędzanie czasu poprzez organizowanie imprez kulturalnych, rekreacyjnych, turystycznych i sportowych¹².

Cechą charakterystyczną nieformalnej edukacji prorodzinnej realizowanej w ramach działalności inicjatyw społecznych jest jej częściowy charakter, koncentrujący się wokół wybranych problemów, powstających w życiu codziennym przeciętnej rodziny.

Jako przykład można wymienić *Stowarzyszenie Inicjatyw Prorodzinnych „Happy Family”*, które łączy osoby dorosłe w gminie Brzeg Dolny. I chociaż zakres działalności stowarzyszenia w wymiarze terytorialnym nie poszerza się poza własną lokalność, to jednak problematyka podejmowana w ramach jego funkcjonowania jest bardzo ważna w kontekście wychowania rodzinnego. Wartość funkcjonowania stowarzyszeń podobnego rodzaju jest taka, iż nie skupiając się na wygórowanych ambicjach dążących do ekspansji terytorialnej (czyli zdobycia statusu ogólnopolskiego zasięgu), koncentrują się przede wszystkim na lokalnych problemach rodzinnych i sposobach ich rozwiązania.

¹² Tamże.

Wspomniane wyżej stowarzyszenie powstało z myślą organizowania czasu wolnego dla dzieci z gminy i ich rodziców oraz stworzenia placówki dla dzieci w wieku przedszkolnym. Pomysł ten wydaje się trafioną odpowiedzią na ewidentny brak takiego miejsca w mieście. Średnio rocznie w gminie Brzeg Dolny przybywa 163 nowych obywateli, w ramach powiatu liczba ta sięga 488, czyli średnio 1,5 tys. dzieci do 3 roku życia. Brak miejsca, gdzie dzieci mogłyby znaleźć się pod opieką równa się liczbie 1,5 tys. mam, które znajdują się na urlopie wychowawczym lub bezrobociu, a ich dzieci nie mają miejsca, by mogły się „wyszaleć”¹³.

Obecnie planuje się stworzenie placówki, w której można zostawić pod opieką dziecko w wieku przedszkolnym, w trakcie planowania i realizacji znajduje się także kilka projektów, m.in. „Basen dla malucha” i „Talent mamy – w kreatorze odkrywamy”.

W ramach projektu „Talent mamy – w kreatorze odkrywamy” przewidyje się powstanie tzw. KREATORA, gdzie kluczową rolę pełni mama, która wcielić się będzie w rolę nauczyciela. Każda mama z okolicy może zorganizować zajęcia dla dzieci, dla całych rodzin, ale także dla młodzieży i dorosłych. Zajęcia mogą być różne, nie ma znaczenia wykształcenie i doświadczenie. Tematyka dowolna, np.: robienie na drutach, szydełkowanie, origami, nauka chińskiego, robienie biżuterii, zabawa poprzez śpiewanie, taniec czy gry planszowe. Koszt od uczestników będzie pokrywał jedynie materiały do przeprowadzenia zajęć. Mamy–instruktorki za każde zajęcia będą wynagradzane odpowiednią ilością punktów, za które będą mogły „wykupić” zajęcia dla swego dziecka u innej prowadzącej¹⁴.

W czasach współczesnych, dzięki szybkiemu rozwojowi środków przekazu i komunikacji społecznej inicjatywy społeczne nabierają innego zupełnie wymiaru. Skupiając się na wybranych problemach nie ograniczają się do określonego obszaru działań, a raczej skierowane są ku szerszej grupie zainteresowanych odbiorców. Jako przykład takiego rodzaju inicjatyw społecznych, funkcjonujących w ramach wychowania rodzinnego można wymienić m.in. serwis internetowy <http://www.znanenieznane.pl>, który, występując jako tzw. „zblizacz podróżniczy” zapoczątkował społeczną inicjatywę

¹³ Stowarzyszenie inicjatyw prorodzinnych „Happy Family”. O nas – por. źródło: http://happyfamily.org.pl/index.php?option=com_content&view=article&id=1&Itemid=8 [dostęp: 04.05.2012].

¹⁴ Zob.: Happy Family. Stowarzyszenie inicjatyw prorodzinnych. Talent mamy – w kreatorze odkrywamy – por. źródło: http://happyfamily.org.pl/index.php?option=com_content&view=category&layout=blog&id=3&Itemid=1 [dostęp: 25.09.2012].

wprowadzenia dwóch nowych praw dziecka a mianowicie: prawo dzieci do soboty bez telewizora i prawo dzieci do podróżowania z rodzicami w weekendy.

Podstawą dla tej inicjatywy były wyniki badań socjologicznych, stwierdzające, że 3 godz. 43 min spędzają dzieci przed telewizorem w sobotę, 10 godz. 46 min spędzają rodzice przed telewizorem w weekendy, a 40% dzieci marzy o częstszych wyjazdach z rodzicami.

W ramach przeprowadzonej wśród rodzin akcji realizowano szereg działań związanych z ustanowieniem dwóch nowych praw dzieci, między innymi głosowanie na portalach internetowych, a kampania społeczna „Podróże kontra telewizor” za propagowanie idei odpowiedzialnego podróżowania, świadomości ekologicznej i szacunku dla dziedzictwa kulturowego zajęła pierwsze miejsce w plebiscycie National Geographic do najbardziej prestiżowej nagrody podróżniczej „Travelery 2011” w kategorii „Społeczna inicjatywa roku”¹⁵.

Wychowanie w rodzinie osób dorosłych

Zagadnienie wychowania w ramach własnej rodziny osób dorosłych jest swego rodzaju połączeniem problematyki kształtowania osobowości człowieka dorosłego w rodzinie oraz efektywnego spędzania czasu wolnego.

Człowiek dorosły, zakładając własną rodzinę wnosi ze sobą bagaż dotychczasowych doświadczeń życiowych, swoje zainteresowania, tradycje i obyczaje wyniesione z domu rodziców. Wówczas zmierza się z zadaniem nie tylko „ochrony i zachowania” własnego „bagażu” osobowości, lecz i z ustosunkowaniem się do odpowiedniego „bagażu” osobowości małżonka. Wyraźnie widać tę zależność w przypadku rodzin mieszanych, w których małżonkowie pochodzą z innej kultury, są nosicielami odmiennych obyczajów, języka i innych wartości etniczno-kulturalnych. Jednak problem ten też jest wszechobecny i w przypadku rodzin, których członkowie pochodzą z jednej miejscowości, kultury, są nosicielami podobnych obyczajów i tradycji, czyli rodzin jednokulturowych. Zapoznając się i ustosunkowując się do osobowości małżonka, osoba dorosła przechodzi kolejny etap kształtowania własnej osobowości, jednocześnie wywierając i odbierając wpływ wycho-

¹⁵ Poprzyj dwa nowe prawa dzieci – por. źródło: <http://www.inicjatywa.znanenieznanie.pl/> [dostęp: 03.04.2012].

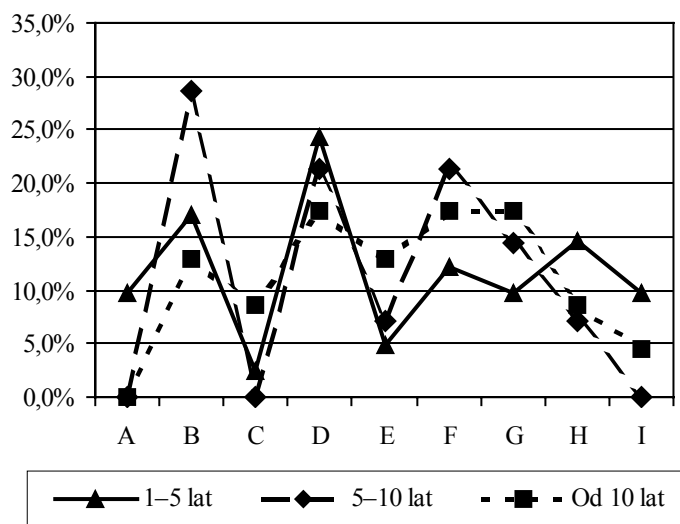
wawczy. Konstruktywnym wynikiem takiego wzajemnego oddziaływania współmałżonków jest rozwój osobowości, zdobywanie nowych i zarazem wspólnych doświadczeń życiowych, i kulturalnych, które będą przekazywane dzieciom, wnukom itd.

W kontekście kształtowanie osobowości osoby dorosłej w rodzinie w trakcie badania zwrócono uwagę przede wszystkim na stopień uświadczenia możliwości rozwojowych osoby dorosłej w ramach życia rodzinnego i ocenę rozwoju własnej osobowości człowieka dorosłego w kontekście rodziny w wyznaczonym odcinku czasu (za ostatni rok).

Zgodnie z wynikami badania, przeciętna osoba dorosła jest w pełni świadoma możliwości rozwojowych, które oferuje jej życie rodzinne. Pod stwierdzeniem: „Uważam, że w mojej rodzinie są wszelkie możliwości, żeby rozwijać swoją osobowość” podpisało się 90,9% respondentów. Charakterystyczne jest też i to, że po kilku latach małżeństwa świadomość możliwości rozwojowych w rodzinie utwierdza się. Dowodem na to był wynik przeprowadzonych badań, gdzie wśród badanych osób ze „stażem” małżeńskim powyżej 5 lat nie padła żadna inna, poza twierdzącą, odpowiedź.

95,5% respondentów stwierdza, że potrafią i lubią spędzać czas wolny z rodziną, co z kolei wytwarza pozytywną motywację osób dorosłych nie tylko do współżycia rodzinnego, lecz także do rozwoju własnej osobowości w ramach rodziny.

I chociaż uświadomienie sobie możliwości, jakie otwiera przed osobą najbliższe otoczenie oraz pozytywna motywacja są pierwszym i ważnym krokiem ku doskonaleniu się, jednak do pełnego uruchomienia procesu samowychowania w rodzinie potrzebne są jeszcze inne działania. Badając sposoby doskonalenia osobowości dorosłego człowieka w życiu rodzinnym, dokonano próby hierarchizacji wartości preferowanych rodzajów samowychowania i doskonalenia się. Otóż, wśród odpowiedzi respondentów, dotyczących ich dokonań w dziedzinie rozwoju własnej osobowości, dominowały: czytanie książki (21,8%), chodzenie do kina (17,9%), zwiedzanie zabytków w czasie wycieczki z rodziną (15,6%), uczestniczenie w różnorodnych kursach szkoleniowych (7,8%), zwiedzanie muzeum (5,1%), chodzenie do teatru (3,9%). Ponadto, 12,6% respondentów uznało, że w ciągu ostatniego roku poznało wiele ciekawych, nieznanych do tej pory rzeczy, 11,7% osób badanych zmieniło swoje wartości i poglądy na pewne sprawy oraz 6,3% w ciągu ostatniego roku aktywnie dbało o kondycję fizyczną (por. Wykres 4.).



Gdzie: A – odwiedziłem/am muzeum, B – chodziłem/am do kina, C – byłem/am w teatrze, D – przeczytałem/am książkę, E – zapisałem/am się na dodatkowy kurs szkoleniowy, F – w czasie wycieczki z rodziną zwiedziłem/am zabytki, G – dowiedziałem/am się wielu ciekawych rzeczy, H – zmieniłem/am swoje wartości, poglądy na pewne sprawy, I – celowo schudłem/am (przytyłem/am, nabrałem kondycji fizycznej).

Wykres 4. Preferowane formy i sposoby doskonalenia się osób dorosłych, staż małżeński

Źródło: opracowanie własne.

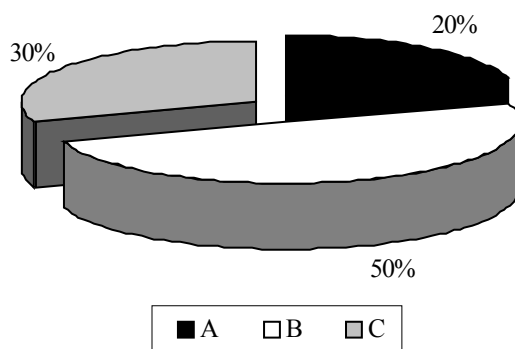
Powyższy wykres prezentuje – na podstawie odpowiedzi respondentów – preferencje osób dorosłych w wyborze sposobów i form doskonalenia własnej osobowości w zależności od „stażu małżeńskiego”.

Współczesny człowiek jest osobą społeczną, najlepiej funkcjonującą w zespole, grupie osób o podobnych zainteresowaniach. Nawet gdyby nie dążyły do eliminacji tego zjawiska różne ideologie wprowadzając w życie współczesnego człowieka pojęcia, takie jak: „indywidualizacja”, „konkurencja”, „wyścig szczurów” itp., jego życie codzienne zawsze będzie opierało się na kontaktach społecznych, rodzinie i gronie przyjaciół. I tak, wśród osób badanych, czas wolny od obowiązków zawodowych spędza w gronie przyjaciół – 16,2%, w kole rodzinnym – 52,6%, wykonując przy tym różne czynności i kierując się zasadą: bez znaczenia, co robić, byleby być wśród członków rodziny preferuje 29,6% respondentów, czas wolny z rodziną spędzają na wspólnych spacerach 12,2% respondentów, na spacerze z dziećmi – 6,7%

osób badanych, wspólnym rozmowom w gronie rodziny poświęca swój wolny czas tylko 4,1% osób badanych.

Zwrot ku problematyce czasu wolnego dorosłego człowieka uzasadnia się m.in. tym, iż czas spędzony przez niego w kole rodzinnym w decydującej większości przypadków jest czasem pozbawionym obowiązków zawodowych i społecznych, czyli czasem wolnym. To, jak spędza człowiek dorosły swój wolny czas z reguły wyznacza stopień i kierunek jego rozwoju osobistego, kształtowanie cech osobowości, rozwijanie zainteresowań oraz przekazanie osobistego „bagażu” doświadczeń życiowych dorastającemu pokoleniu. W ramach problematyki rozwoju osobowości w rodzinie w czasie wolnym badano sposób jego spędzania przez osobę dorosłą oraz wpływ rodziny i wpływ wychowawczy.

Analiza wyników badań w zakresie preferowanych form spędzania czasu wolnego współczesnego Polaka pozwala na wypracowanie pewnych wniosków. Jeżeli chodzi o doskonalenie własnej osobowości, wydaje się, iż osoby dorosłe swój wolny czas nie poświęcają na jakiegokolwiek włączanie się w edukację formalną lub nieformalną. Z badań wynika, że osoby dorosłe w Polsce preferują samoedukację i samowychowanie raczej incydentalne, mieszczące się w ramach oglądania telewizji czy przeglądania stron internetowych, przy czym, oglądaniu programów i stron towarzyszy często zjawisko narzucania własnych preferencji innym członkom rodziny. Na wymienione formy autoedukacji i samowychowania poświęca swój wolny czas odpowiednio 13,5% i 12,2% osób badanych.



Gdzie: A – wiadomości, B – interesujące mnie programy, C – programy, którymi się interesuje/ją małżonek/ka, dzieci.

Wykres 5. Zakres programów preferowanych przez osoby dorosłe, spędzające czas wolny przy telewizorze [w %]

Źródło: opracowanie własne.

Spędzanie czasu przed telewizorem ma jednak często charakter edukacyjny. Z wyników przeprowadzonych badań wynika, iż osoby preferujące ten rodzaj spędzania czasu, w 20% zainteresowane są wyłącznie oglądaniem wiadomości celem ogólnej orientacji we współczesnym społeczeństwie, około 30% ogląda programy, którymi interesują się pozostali członkowie rodziny i około 50% respondentów ogląda programy, które ich interesują (por. Wykres 5.).

Również można zauważyć tendencję pozytywną wśród osób w ten sposób spędzających czas wolny, a mianowicie dążenie do zmniejszania, a nawet eliminacji bezmyślnego spędzania czasu telewizorem i korzystania z środków przekazu społecznego. Jak wynika z badania, nikt z osób udzielających odpowiedzi nie spędza czasu przed telewizorem lub komputerem oglądając lub przeglądając „byle co”.

Wnioski

Problematyka wychowania w rodzinie i dla rodziny osób dorosłych jest bardzo obszerna i chociaż od dłuższego czasu znajduje się w centrum zainteresowania naukowców różnych dziedzin wiedzy, to nadal wymaga wnikliwych i dogłębnych badań, w szczególności dotyczących na przykład stopnia wzajemnego oddziaływania potrzeb edukacyjnych osób dorosłych i organizacji procesu edukacyjnego w instytucjach oświatowych realizujących wychowanie rodzinne, osobliwości wychowania osób dorosłych w kontekście kształtowania dorastającego pokolenia, możliwości wpływu nabytego w rodzinie doświadczenia na kształtowanie własnej rodziny wśród osób dorosłych itp.

Przedstawione w artykule wyniki badań – ze względu na ograniczoną ilość reprezentantów – nie można wprawdzie uznać za opinie reprezentującą całe polskie społeczeństwo, jednak dają one możliwość określenia pewnych tendencji w kwestii wychowania dla rodziny i w rodzinie osób dorosłych. Przede wszystkim cechą charakterystyczną, wypływającą z wyników badań, jest niska popularność formalnych instytucji edukacyjnych, funkcjonujących w systemie wychowania rodzinnego. Spowodowane to jest różnymi czynnikami, wśród których głównie można wymienić niski stopień zaufania do treści przekazywanych przez wspomniane instytucje, nieaktualne i nieodpowiednie metody i formy realizacji wpływu wychowawczego, nieufność osób dorosłych odnośnie do możliwości edukacyjnych formalnych instytucji oświatowych oraz znikomy zakres informacji o działaniach instytucji formalnych o podobnym zakresie skierowany do potencjalnych odbiorców.

Jednakże warto zaznaczyć, iż pomimo społeczno-ekonomicznych zmian dotyczących warunków życia współczesnego człowieka instytut wychowania rodzinnego nadal pełni swoje podstawowe funkcje, tj.: czuwa nad wychowaniem dorastającego pokolenia, przygotowuje go do podjęcia współżycia rodzinnego. Należy podkreślić, iż w większości przypadków potrzeba wiedzy na temat małżeństwa, wychowania dzieci, pokonania sytuacji kryzysowych zarówno wśród młodzieży, jak i osób dorosłych jest zaspokajana poprzez działania instytutu rodziny, role pełnione przez rodziców, dziadków, rodzeństwo, czyli najbliższe otoczenie człowieka, w którym on czuje się pewnie i bezpiecznie, bez względu na doświadczenie życiowe i wiek.

Netografia

- Happy Family. Stowarzyszenie inicjatyw prorodzinnych. Talent mamy – w kreatorze odkrywamy, http://happyfamily.org.pl/index.php?option=com_content&view=category&layout=blog&id=3&Itemid=1 [dostęp: 25.09.2012].
- Król T. Wychowanie do życia w rodzinie, http://www.wse.krakow.pl/pl/studia_podyplomowe/wychowanie_do_zycia_w_rodzinie/_czytaj.html [dostęp: 10.05.2012].
- Oferta poradni psychologiczno-pedagogicznej nr 18 w Warszawie, http://www.ppp18.war.home.pl/index.php?option=com_content&view=article&id=49&Itemid=54 [dostęp: 12.05.2012].
- Poprzyj dwa nowe prawa dzieci, <http://www.inicjatywa.znanienieznanie.pl/> [dostęp: 03.04.2012].
- Poradnie Psychologiczno-Pedagogiczne: diagnostyka, porady, terapia, warsztaty, <http://www.gdansk.pl/edukacja,93,9356.html> [dostęp: 11.05.2012].
- Sakrament małżeństwa. Kursy przedmałżeńskie, <http://sakramentalmalzenstwa.cba.pl/index.php/kursy-przedmalzenskie/> [dostęp: 05.05.2012].
- Ślub Kościelny - Kościół wprowadza zmiany przepisów: kurs przedmałżeński wydłużony do 6 miesięcy, http://www.se.pl/wydarzenia/kraj/slub-koscielny-kosciol-wprowadza-zmiany-przepisow-kurs-przedmalzenski-wydłużony-do-6-miesiecy-ankiet_260139.html [dostęp: 29.05.2012].
- Solarczyk H. Niemiecka koncepcja edukacji ustawicznej w świetle dyskusji międzynarodowej, „E-mentor” 2005 /1 (8), <http://www.e-mentor.edu.pl/artukul/index/numer/8/id/118> [dostęp: 05.05.2012].
- Statut Stowarzyszenia Wspierania Działań Prorodzinnych – Forum Prorodzinne, <http://www.forumprorodzinne.nsv.pl/statut> [dostęp: 13.05.2012].
- Stowarzyszenie inicjatyw prorodzinnych „Happy Family”. O nas, http://happyfamily.org.pl/index.php?option=com_content&view=article&id=1&Itemid=8 [dostęp: 04.05.2012].
- Terapia małżeństw / par, <http://www.terapia-rodzinna.pl/terapia-malzenstw-par/> [dostęp: 10.05.2012].
- Wieczory dla zakochanych, http://www.freta.dominikanie.pl/wieczory_dla_zakochanych.html [dostęp: 11.05.2012].

