

Przemysław Ziółkowski

Wyższa Szkoła Gospodarki w Bydgoszczy

ORCID iD: 0000-0003-0183-7921

EDUKACJA W POWIECIE BYDGOSKIM W LATACH 2016–2019

EDUCATION IN THE BYDGOSZCZ COUNTY IN 2016–2019

Streszczenie: W artykule podjęto próbę charakterystyki oświaty w powiecie bydgoskim w latach 2016–2019, na poziomie szkół ponadpodstawowych. Przedstawiono zadania jednostki samorządu terytorialnego, jaką jest powiat w kontekście edukacji. W materiale scharakteryzowano powiat bydgoski. Zaprezentowano ujęcie podziału administracyjnego, położenia oraz podstawowe dane statystyczne, takie jak: przyrost naturalny, struktura ludności i bezrobocie. Następnie zobrazowano zarządzanie oświatą w powiecie bydgoskim, które realizowane jest poprzez Powiatowe Centrum Zarządzania Oświatą w Koronowie. Centrum stanowi jednostkę organizacyjną, przy pomocy której powiat realizuje zadania oświatowe i bezpośrednio zajmuje się prowadzeniem szkół i realizacją zadań oświatowych, co zapewnia efektywne funkcjonowanie, sprawne działanie i prawidłowe wykonywania zadań oświatowych. Omówiona została także struktura organizacyjna szkół. Analizie poddano zmieniającą się liczbę oddziałów w szkołach, liczbę uczniów, etatów nauczycieli, administracji i obsługi szkół. Opisano zdawalność egzaminów zewnętrznych przez uczniów szkół prowadzonych przez powiat bydgoski w porównaniu ze średnią zdawalnością w województwie kujawsko-pomorskim oraz najczęściej wybierane zawody przez absolwentów szkół. Na zakończenie ogólnej charakterystyce poddano budżet powiatu bydgoskiego, którego 17% ogółu wydatków stanowią wydatki na oświatę i wychowanie. Zilustrowana została struktura wydatków powiatu bydgoskiego w zależności od dochodów, subwencji oświatowej i wydatków na oświatę i wychowanie.

W niniejszym artykule zawarto ocenę wybranych i – zdaniem autora – kluczowych aspektów zarządzania oświatą przez powiat bydgoski w latach 2016–2019.

Słowa kluczowe: edukacja, powiat bydgoski.

Abstract: This article attempts to characterize education in the Bydgoszcz poviat in 2016–2019 at the level of secondary schools. The text presents the tasks of a local government unit, which is a poviat, in the context of education. The material resources are characterized by the Bydgoszcz poviat. The presentation of the administrative division, location and basic statistical data, such as: birth rate, population structure and unemployment, are presented. Then, the management of education in the Bydgoszcz poviat was presented, which is carried out by the Poviat Educational Management Center in Koronowo. The Center is an organizational unit with the help of which the poviat carries out educational tasks and directly deals with running schools and carrying out educational tasks, which ensures effective functioning, efficient operation and proper performance of educational

tasks. The organizational structure of schools was also discussed. The analysis covers the changing number of departments in schools, the number of students, teachers' positions, administration and school service. The pass rate of external examinations by students of schools administered by the Bydgoszcz powiat is described in comparison with the average pass rate in the Kujawsko-Pomorskie voivodeship and the most frequently chosen professions by school graduates. At the end of the general description, the budget of the Bydgoszcz powiat was presented, 17% of the total expenditure of which is expenditure on education and upbringing. The structure of expenditures of the Bydgoszcz powiat depending on income, educational subsidy and expenditures on education and upbringing is illustrated.

This article contains an assessment of selected, and in the author's opinion, key aspects of education management by the Bydgoszcz powiat in 2016–2019.

Keywords: education, Bydgoszcz.

Oświata jako zadanie główne powiatu

Samorządy terytorialne odgrywają dziś kluczową rolę w realizacji zadań oświatowych, czyli edukacji, która jest niewątpliwie jednym z najważniejszych etapów w życiu każdego człowieka. Powiat stanowi jednostkę samorządu terytorialnego, do którego obowiązków należy zapewnienie kształcenia ponadpodstawowego i specjalnego. Zadania leżące w kompetencji powiatu w kontekście edukacji określono w ustawie Prawo oświatowe¹. Publicznym zadaniem podstawowej jednostki samorządu terytorialnego jest zakładanie i prowadzenie szkół ponadpodstawowych i specjalnych zapewniających powszechne, równe i bezpłatne kształcenie. W związku z tym powiat jako organ prowadzący szkoły zobowiązany jest do zapewnienia warunków materialno-organizacyjnych działania szkoły, w tym bezpiecznych i higienicznych warunków nauki, wyposażenia w pomoce dydaktyczne, oraz zapewnienia obsługi administracyjnej, finansowej i organizacyjnej.

Samorząd powiatu, powołany Ustawą z dnia 5 czerwca 1998 r. o samorządzie powiatowym, to wspólnota lokalna, którą tworzą osoby zamieszkujące dane terytorium, powołana do kierowania i zarządzania sprawami publicznymi w interesie jego mieszkańców. Cechuje go odrębna osobowość prawna świadcząca usługi publiczne za własne środki finansowe i we własnym imieniu. Wraz z utworzeniem powiatu pojawiła się konieczność dostosowania systemu zarządzania oświatą do nowej struktury administracyjnej państwa. Przyjęto, że gmina jako podstawowa jednostka samorządu terytorialnego, odpowiadać będzie za prowadzenie publicznych szkół i placówek podstawowych, powiat – szkół ponadpodstawowych, a województwo – placówek doskonalenia zawodowego, kolegiów nauczycielskich oraz szkół i placówek o znaczeniu regionalnym czy ogólnopolskim.

¹ Ustawa z 14 grudnia 2016 roku Prawo oświatowe (Dz. U. z 2020 r. poz. 910 ze zm.) (dalej: Prawo oświatowe).

Zadania publiczne wykonywane przez powiat jako zadania własne zostały enumeratywnie wymienione w ust. 1 art. 4 Ustawy z dnia 5 czerwca 1998 roku o samorządzie powiatowym i mają charakter katalogu zamkniętego, co oznacza, że powiat nie może wykonywać zadań innych niż te zawarte w ustawie. Na pierwszym miejscu wymieniona została edukacja publiczna, co pociągnęło za sobą konsekwencje związane z tym, iż powiat realizuje ustawę Prawo oświatowe oraz ustawę o systemie oświaty.

Zakres zadań i kompetencji powiatu, które określiła ustawa o samorządzie powiatowym oraz przepisy innych ustaw można podzielić na: własne, zlecone i powierzone. Za zadanie własne powiatu zostało tu uznane zapewnienie kształcenia, wychowania i opieki, w tym profilaktyki społecznej w szkołach i placówkach, dla których jest on organem prowadzącym. Tym samym władze powiatowe przejęły odpowiedzialność za organizowanie szkół i placówek, zapewnienie im właściwej bazy materialnej oraz pośrednio za wyniki dydaktyczne osiągnięte przez uczniów.

Zadaniem powiatów z zakresu oświaty jest obowiązek zapewnienia warunków prowadzenia kwalifikacyjnych kursów zawodowych w szkołach (placówkach), dla których stanowi on organ prowadzący. W obowiązującym stanie prawnym powiat prowadzi także szkoły specjalne. Cechą odróżniającą zakres zadań oświatowych powiatu od zakresu zadań realizowanych przez pozostałe szczeble samorządu jest powierzenie mu, prawie wyłącznie, kształcenia specjalnego. Rozwiązanie to wydaje się być jak najbardziej słuszne, gdyż powiat ze względu na swoje usytuowanie ustrojowe może pełniej zabezpieczyć specyficzne potrzeby dzieci i młodzieży ze swojego obszaru.

Realizacja zadań oświatowych

Ustawa z 14 grudnia 2016 roku Prawo oświatowe to podstawowy akt prawny rangi ustawowej, który reguluje kwestie ustroju oświaty w Polsce od 2016 roku, określa rodzaje szkół, zakładanie i ich prowadzenie, organy prowadzące, zasady finansowania, zasady zarządzania oświatą oraz wskazuje organy nadzorujące, ustala kompetencje dyrektorów szkół i rad pedagogicznych, reguluje pomoc materialną dla uczniów. „Konstytucja polskiej oświaty”, jaką stanowi ten akt prawny, mimo że formalnie zastąpiła ustawę o systemie oświaty z 1991² roku, nie uchyliło jej całkowicie. Reforma prawa oświatowego jest dokonywana „na raty”, stosownie do uchwalanych krok po kroku ustaw szczególnych, które niejako dzielą na poszczególne segmenty kodyfikację prawa oświatowego. Przykładem owej pełzającej reformy było, również w minionej kadencji Sejmu, uchwalenie ustawy o finanso-

² Ustawa z dnia 7 września 1991 roku o systemie oświaty (Dz.U. 1991 nr 95 poz. 425)

waniu zadań oświatowych³. Zapewne nie jest to ostatni krok ustawodawcy zmierzający do ostatecznej derogacji ustawy o systemie oświaty, która aktem systemowym wszak jest już tylko z nazwy.

Pojęcie systemu oświaty w Polsce należy rozumieć jako zbiór postulatów i wytycznych, według których powinien być zorganizowany system oświaty, a także standardów, jakie powinien spełniać. W istocie zatem należy rozumieć, że to nie „system oświaty” jako byt prawny, lecz organy państwa i jednostki samorządu terytorialnego powinny zapewniać taką organizację procesu nauczania, wychowania i opieki w szkołach i placówkach, aby warunki prawne określone w tej i innych ustawach zostały wykonane.

Z art. 1 ustawy Prawo oświatowe, w związku z innymi przepisami ustawy, mogą wynikać konkretne zobowiązania państwa i samorządu terytorialnego wobec jednostek, a także pewne zasady ogólne, m.in. zasada powszechności kształcenia, pomocniczej funkcji wychowawczej szkoły wobec rodziny czy też autonomii obywateli i ich organizacji w tworzeniu i prowadzeniu szkół i placówek niepublicznych⁴.

Głównymi instytucjami oświatowymi, jakie wymienia ustawa Prawo oświatowe są szkoły. Stanowią one podstawowy składnik systemu oświaty. Ich głównym celem jest kształcenie, wychowywanie i opieka nad dziećmi i młodzieżą. Szkoły i placówki mogą być publiczne lub niepubliczne, a podmiotami uprawnionymi do zakładania i prowadzenia szkół i placówek publicznych są jednostki samorządu terytorialnego.

Jednostki samorządu terytorialnego wykonują większość wszystkich oświatowych zadań publicznych. Zaspokajają one potrzeby swoich mieszkańców w drodze bezpośredniej albo pośredniej. Gmina – jako podstawowa jednostka samorządu terytorialnego – realizuje najszerszy katalog tych zadań, samorząd powiatowy zaś wykonuje określone ustawami oświatowe zadania o charakterze ponadgminnym i w największym stopniu odpowiada w naszym kraju za kształcenie specjalne.

W tym miejscu należy wspomnieć, że ustawodawca, co do zasady, posługuje się podmiotowym określeniem zadań oświatowych jednostek samorządu terytorialnego, poprzez wskazanie, jakie typy szkół i placówek oświatowych zakładają i prowadzą dane jednostki, a nie przez wskazanie konkretnych świadczeń, które te podmioty mają realizować.

Podstawowym oświatowym zadaniem publicznym jednostek samorządu terytorialnego jest zakładanie i prowadzenie szkół i placówek oświatowych zapewniających powszechne, równe i bezpłatne kształcenie, wychowanie i opiekę.

³ Ustawa z dnia 27 października 2017 o finansowaniu zadań oświatowych (Dz. U. 2017, poz. 2203)

⁴ Pilich M., *Ustawa Prawo oświatowe*, komentarz, wyd. II.

Ustawodawca w początkowej części cytowanej ustawy wskazał, jakie typy szkół i placówek mogą tworzyć poszczególne szczeble samorządu. Powiat jako obowiązkowe zadanie własne otrzymał prowadzenie i zakładanie szkół publicznych⁵:

1. szkół podstawowych specjalnych;
2. szkół ponadpodstawowych, w tym integracyjnych oraz z oddziałami integracyjnymi lub specjalnymi;
3. szkół sportowych i mistrzostwa sportowego oraz
4. placówek:
 - oświatowo-wychowawczych, w tym szkolnych schronisk młodzieżowych, umożliwiających rozwijanie zainteresowań i uzdolnień oraz korzystanie z różnych form wypoczynku i organizacji czasu wolnego;
 - kształcenia ustawicznego oraz centrów kształcenia zawodowego, umożliwiających uzyskanie i uzupełnienie wiedzy, umiejętności i kwalifikacji zawodowych;
 - artystycznych – ognisk artystycznych umożliwiających rozwijanie zainteresowań i uzdolnień artystycznych;
 - poradni psychologiczno-pedagogicznych, w tym poradni specjalistycznych udzielających dzieciom, młodzieży, rodzicom i nauczycielom pomocy psychologiczno-pedagogicznej, a także pomocy uczniom w wyborze kierunku kształcenia i zawodu;
 - młodzieżowych ośrodków wychowawczych, młodzieżowych ośrodków socjoterapii, specjalnych ośrodków szkolno-wychowawczych oraz specjalnych ośrodków wychowawczych dla dzieci i młodzieży wymagających stosowania specjalnej organizacji nauki, metod pracy i wychowania, a także ośrodków rewalidacyjno-wychowawczych umożliwiających dzieciom i młodzieży a także dzieciom i młodzieży z niepełnosprawnościami sprzężonymi, z których jedną z niepełnosprawności jest niepełnosprawność intelektualna, realizację odpowiednio obowiązku szkolnego i obowiązku nauki;
 - zapewniających opiekę i wychowanie uczniom w okresie pobierania nauki poza miejscem stałego zamieszkania.

W zakładanych przez siebie szkołach i placówkach powiat prowadzi bezpłatne nauczanie, wychowanie i opiekę. Istnieją one bowiem w interesie publicznym i mają zapewniać obywatelom bezpłatne i powszechnie dostępne kształcenie na danym poziomie.

⁵ Ustawa Prawo oświatowe.

Organ prowadzący zobowiązany jest do zapewnienia warunków materialno-organizacyjnych działania szkoły lub placówki w tym bezpiecznych i higienicznych warunków nauki, wyposażenia w pomoce dydaktyczne i sprzęt niezbędny do realizacji nauczania, wykonywanie remontów budynków szkolnych i inwestycji w tym zakresie oraz zapewnienie obsługi administracyjnej, finansowej i organizacyjnej, na co powiat musi przeznaczyć odpowiednie środki finansowe.

Obowiązkiem organu stanowiącego powiatu jest również ustalenie planu sieci publicznych szkół ponadpodstawowych oraz szkół specjalnych, z uwzględnieniem tych mających siedzibę na terenie powiatu prowadzonych przez inne organy prowadzące.

Istotnym zagadnieniem związanym z realizacją ustawy Prawo oświatowe jest sprawowanie nadzoru przez organ prowadzący w zakresie spraw finansowych i administracyjnych. Jest to nadzór wynikający z praw właścicielskich podmiotów prowadzących szkoły i placówki oświatowe i ma charakter wewnętrzny. „Nadzór” według ustawodawcy oznacza, że organ prowadzący oprócz badania (oceny) stanu administracyjno-finansowego posiada także władcze kompetencje i ponosi odpowiedzialność za działalność szkoły lub placówki. W zakresie spraw finansowych i administracyjnych w szczególności za⁶:

- zapewnienie warunków działania szkoły lub placówki, w tym bezpiecznych i higienicznych warunków nauki, wychowania i opieki;
- zapewnienie warunków umożliwiających stosowanie specjalnej organizacji nauki i metod pracy dla dzieci i młodzieży objętych kształceniem specjalnym;
- wykonywanie remontów obiektów szkolnych oraz zadań inwestycyjnych w tym zakresie;
- zapewnienie obsługi administracyjnej, w tym prawnej, obsługi finansowej i obsługi organizacyjnej szkoły lub placówki;
- wyposażenie szkoły lub placówki w pomoce dydaktyczne i sprzęt niezbędny do pełnej realizacji programów nauczania, programów wychowawczo-profilaktycznych, przeprowadzania egzaminów oraz wykonywania innych zadań statutowych;
- wykonywanie czynności w sprawach z zakresu prawa pracy w stosunku do dyrektora szkoły lub placówki.

Prowadzenie szkoły lub placówki przez jednostkę samorządu terytorialnego wiąże się z przekazywaniem na ten cel środków finansowych. Finansowanie oświaty jest jedną z głównych pozycji w budżecie powiatu. Szkoły i placówki pro-

⁶ Ustawa Prawo oświatowe.

wadzone przez powiat otrzymują z jego budżetu dotację na każdego ucznia w wysokości równej wydatkom bieżącym przewidzianym na jednego ucznia. Dotacja przekazywana jest na dofinansowanie realizacji zadań szkoły lub placówki w zakresie kształcenia, wychowania i opieki, w tym profilaktyki społecznej, i może być wykorzystana wyłącznie na pokrycie wydatków bieżących szkoły.

Powiat bydgoski – informacje ogólne w kontekście edukacji

Powiat bydgoski jest jednym z 19 powiatów ziemskich województwa kujawsko-pomorskiego. Swoim obszarem obejmuje 1395 km² i stanowi jeden z większych powiatów w województwie. Mieści się w środkowej części województwa kujawsko-pomorskiego i zajmuje 7,8% jego powierzchni. Z bydgoskim graniczą powiaty: chełmiński, inowrocławski, nakielski, toruński, tucholski, świecki, żniński.

Powiat bydgoski tworzy osiem gmin:

- Białe Błota: 121,9 km², 11 sołectw,
- Dąbrowa Chełmińska: 124,6 km², 13 sołectw
- Dobrcz: 130,4 km², 20 sołectw
- Koronowo: 411,7 km², 33 sołectwa,
- Nowa Wieś Wielka: 148,5 km², 15 sołectw,
- Osielsko: 102,9 km², 20 sołectw,
- Sicienko: 179,5 km², 20 sołectw,
- Solec Kujawski: 175,3 km², 5 sołectw.

Łącznie na terenie powiatu znajdują się 124 sołectwa, 215 miejscowości większych oraz dwa ośrodki posiadające status miasta: Koronowo i Solec Kujawski. Sieć osadniczą powiatu tworzą przede wszystkim wsie, w tym kilka bardzo dużych, zurbanizowanych, jak np. Białe Błota, Dąbrowa Chełmińska, Nowa Wieś Wielka, Osielsko⁷. Powiat nie posiada swojego naturalnego centrum; z uwagi na swoje położenie taką rolę pełni miasto Bydgoszcz, gdzie znajduje się siedziba władz.

Powiat bydgoski ma bardzo dogodne położenie komunikacyjne. W stolicy regionu krzyżują się ważne linie kolejowe, drogi międzynarodowe i krajowe. Bydgoszcz jest też jednym z największych w Polsce węzłów żeglugi śródlądowej, a znajdujące się w południowej części miasta lotnisko cywilne uzyskało na początku 1999 roku status tymczasowego międzynarodowego portu lotniczego.

⁷ *Biuletyn Informacji Publicznej Starostwo Powiatowe w Bydgoszczy*, www.powiat-bydgoski.bip.pl (dostęp: 22.01.2021 r.).

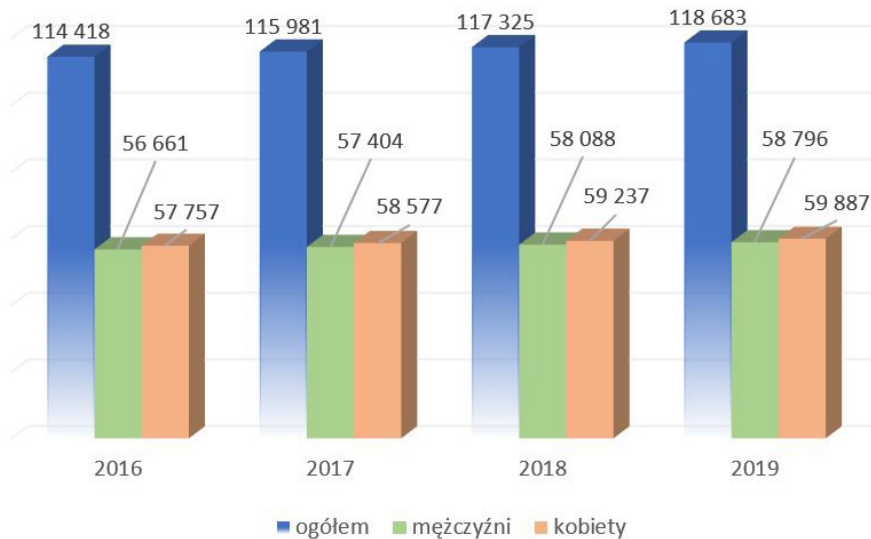
Przez teren powiatu przebiegają drogi łączące Szczecin z Warszawą, Trójmiasto z Poznaniem, Koszalin z Łodzią. Około 41% powierzchni powiatu zajmują lasy. Jednym z największych kompleksów leśnych jest Puszcza Bydgoska, która rozciąga się w środkowej części powiatu. Fragmenty Borów Tucholskich otaczają Zalew Kornowski i Dolinę Brdy, dochodząc do Leśnego Parku Kultury i Wypoczynku w Bydgoszczy. Ponadto na jego obszarze odnaleźć można cały szereg innych cennych przyrodniczo terenów. Mapę powiatu bydgoskiego ilustruje poniższa mapa.



Rysunek 1. Mapa powiatu bydgoskiego

Źródło: <http://powiat.bydgoski.pl/artykuly/75/powiat> (dostęp: 22.01.2021 r.)

W przekroju ostatnich kilku lat obserwuje się systematyczny wzrost liczby ludności zamieszkującej powiat bydgoski. Główną przyczyną takiego stanu jest dodatnie saldo migracji ludności z miasta do gmin powiatu, gdzie dynamicznie rozwija się budownictwo mieszkaniowe. Wynika to z rosnącego zainteresowania „strefą podmiejską”, która jest obszarem coraz atrakcyjniejszym do osiedlania się dla mieszkańców pobliskiego miasta Bydgoszcz.



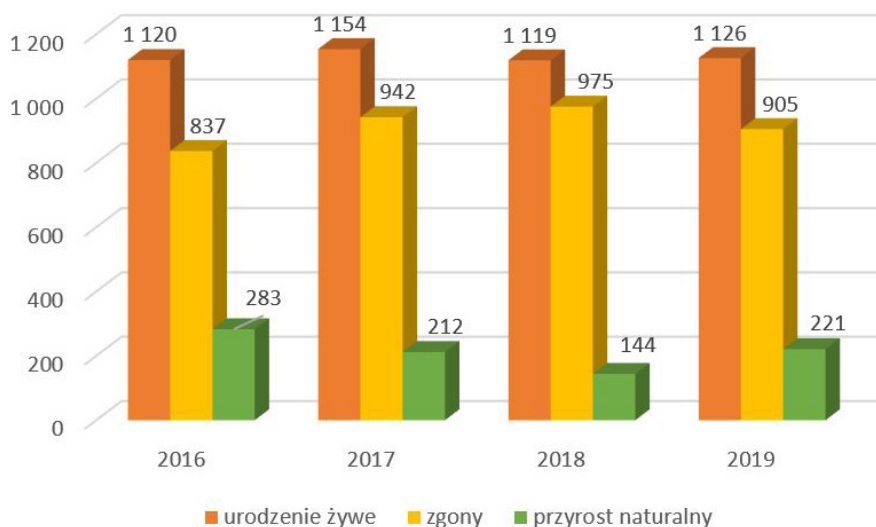
Wykres 1. Struktura ludności w powiecie bydgoskim w latach 2016–2019

Źródło: opracowanie własne na podstawie danych z Głównego Urzędu Statystycznego.

W 2019 roku powiat bydgoski zamieszkiwało 118 683 osób, tj. o 1358 więcej niż przed rokiem; przyrost rzeczywisty ludności w analizowanym roku wyniósł 221 osób. Obszar powiatu w 2019 r. zamieszkiwało 5,77% ogółu ludności województwa kujawsko-pomorskiego. W przekroju terytorialnym powiat bydgoski jest drugim powiatem ziemskim (zaraz po powiecie inowrocławskim) co do liczby ludności.

W latach 2016–2019 ponad połowę ludności powiatu stanowiły kobiety – ich udział w ogólnej liczbie ludności wyniósł około 50,4%. W okresie tym można zauważyć, iż przewaga kobiet nad mężczyznami była nieprzerwana. W 2016 roku liczba kobiet wyniosła 57 757, a liczba mężczyzn 56 661, natomiast nadwyżka liczby kobiet nad mężczyznami stanowiła 1,89%.

W powiecie bydgoskim w 2016 r. zarejestrowano 1 120 urodzeń żywych, w 2017 r. o 34 więcej, a w 2018 r. o 35 mniej niż w 2017 r. Na przełomie lat 2016–2019 zauważyć można tendencję do wahania się liczby urodzeń. W jednym roku liczba ta wzrasta, zaś w kolejnym maleje – i tak naprzemiennie.

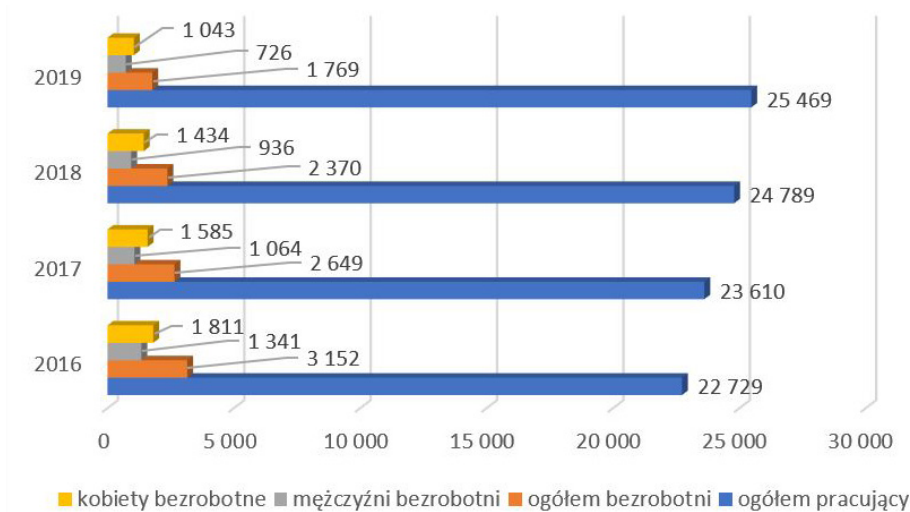


Wykres 2. Przyrost naturalny w powiecie bydgoskim w latach 2016–2019

Źródło: opracowanie własne na podstawie danych z Głównego Urzędu Statystycznego.

W powiecie bydgoskim w badanym okresie (2016–2019) odnotowano dodatni przyrost naturalny. Różnica między liczbą urodzeń żywych i zgonów w 2016 r. wyniosła 283, podczas gdy rok później wynosiła 212, a w 2018 roku – 144.

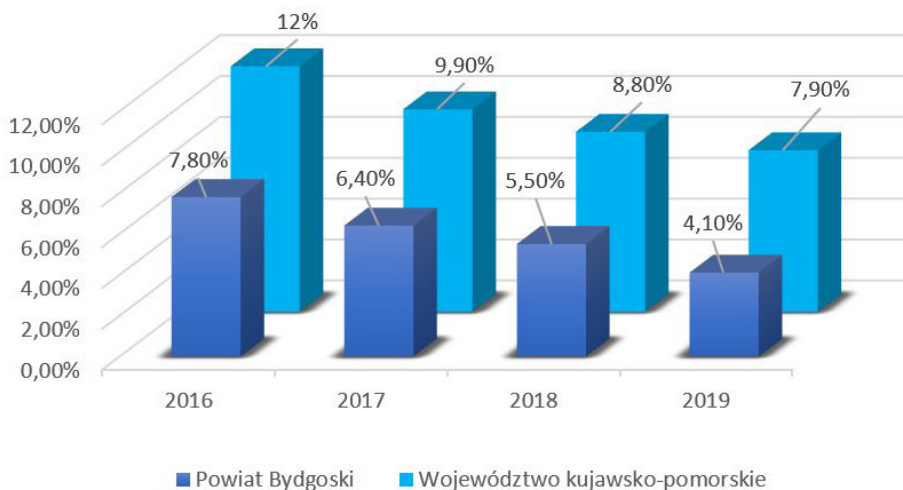
Dynamika liczby osób pracujących w powiecie w latach 2016–2019 ma tendencję rosnącą. Między rokiem 2016 r. a 2019 r. zaobserwować można wzrost o 10,7%. W 2016 r. liczba pracujących wynosiła 22 729 zaś w 2019 r. wzrosła o 2 740 osoby i wyniosła 25 469. Podobny wzrost osób pracujących zauważalny jest również na rynku krajowym. Utrzymująca się wysoka liczba pracujących to efekt m.in. wysokiej liczby tworzonych miejsc pracy i popytu na pracę. Ponadto wzrosło minimalne wynagrodzenie za pracę i zlikwidowano tzw. „umowy śmieciowe”.



Wykres 3. Struktura liczby osób bezrobotnych w stosunku do liczby pracujących w powiecie bydgoskim

Źródło: opracowanie własne na podstawie danych z Głównego Urzędu Statystycznego.

W 2019 r. liczba bezrobotnych zarejestrowanych w powiatowym urzędzie pracy wyniosła 1 043 i była niższa od zanotowanej rok wcześniej o 391 osoby. W badanych latach 2016–2019 zauważyć można permanentny spadek bezrobocia, co świadczy o poprawie sytuacji bezrobotnych na rynku pracy.



Wykres 4. Wskaźnik bezrobocia rejestrowanego w powiecie bydgoskim oraz w województwie kujawsko-pomorskim

Źródło: opracowanie własne na podstawie danych z Głównego Urzędu Statystycznego.

Liczba bezrobotnych w 2019 r. w powiecie stanowiła 2,8 % bezrobotnych województwa kujawsko-pomorskiego, w którym odnotowano również spadek liczby bezrobotnych. Wśród osób bezrobotnych, podobnie jak w całym województwie, przeważały kobiety. Stanowiły one 59% ogółu zarejestrowanych w powiatowym urzędzie pracy.

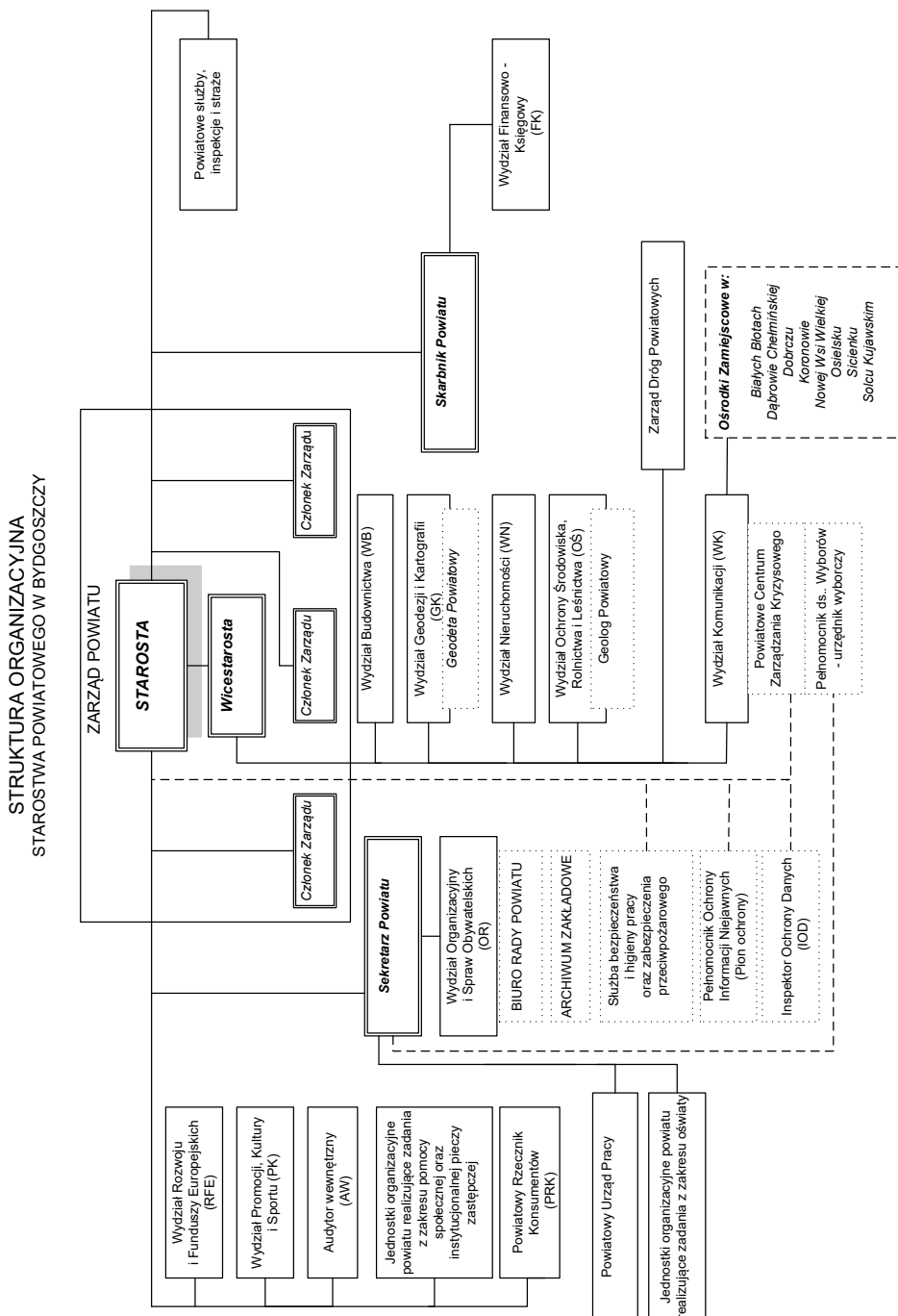
Stopa bezrobocia rejestrowanego w powiecie bydgoskim w 2019 roku ukształtowała się na poziomie 4,10% i była o 1,4% niższa niż rok wcześniej i o 3,7% niższa niż w 2016 r. W latach 2016–2019 obserwowany był ciągły spadek stopy bezrobocia. W 2016 r. stopa bezrobocia wynosiła 7,8%, w 2017 r. 6,4%, w 2018 r. 5,5%, a w 2019 spadła do 4,1%.

Sytuacja na rynku pracy lokalnym jest silnie skorelowana z sytuacją makroekonomiczną kraju. Stopa bezrobocia w 2019 r. w kraju wyniosła 5,0%, a wskaźnik ten nie osiągnął tak niskiego poziomu od 28 lat. Wpływy na to ma dość szybki wzrost gospodarczy i zapotrzebowanie na rynku pracy oraz emigracja i demografia.

Spadająca stopa bezrobocia wiąże się z poprawą gospodarki kraju, wzrasta wartość produktu krajowego brutto (PKB) oraz zamożność obywateli. Tutaj też można obserwować, tym razem pozytywny, efekt błędnego koła – wzrost zamożności ludzi skłania ich do inwestycji, kupowania większej liczby produktów i towarów, korzystania z większej liczby usług, a to rozwija gospodarkę.

Organizacja zarządzania oświatą w powiecie bydgoskim

Zadania powiatu realizowane są przy pomocy starostwa powiatowego, jednostek organizacyjnych oraz wyodrębnionych organizacyjnie ze starostwa służb, inspekcji i straży, które wspólnie tworzą powiatową administrację zespoloną. Cechami powiatu, świadczącymi o jego tożsamości, są samodzielność, publiczny charakter i jawność postępowania.



Schemat 1. Struktura organizacyjna Starostwa Powiatowego w Bydgoszczy w 2019 r.

Źródło: Regulamin Organizacyjny Starostwa Powiatowego w Bydgoszczy.

Starostwo Powiatowe w Bydgoszczy jest jednostką organizacyjną powiatu bydgoskiego z siedzibą w Bydgoszczy, działającą w formie jednostki budżetowej, przy pomocy której zarząd i starosta wykonują zadania z zakresu administracji publicznej, wynikające z zadań własnych powiatu, zadań zleconych z mocy ustaw lub powierzonych w drodze zawartych porozumień. Starostwo działa na podstawie obowiązujących przepisów prawa, statutu powiatu bydgoskiego, regulaminu organizacyjnego Starostwa Powiatowego w Bydgoszczy, aktów prawnych wydawanych przez radę i zarząd, aktów wewnętrznych wydawanych przez starostę. Regulamin organizacyjny określa organizację i zasady funkcjonowania starostwa, a porządek wewnętrzny w starostwie i związane z procesem pracy obowiązki starosty oraz obowiązki i uprawnienia pracowników określa regulamin pracy starostwa.

Starosta jest kierownikiem starostwa oraz zwierzchnikiem służbowym wszystkich pracowników starostwa i kierowników jednostek organizacyjnych powiatu. Kieruje on pracą starostwa poprzez wydawanie zarządzeń, pism ogólnych i poleceń służbowych oraz wykonuje zadania przy pomocy wicestarosty, sekretarza i skarbnika.

Strukturę organizacyjną Starostwa Powiatowego w Bydgoszczy tworzą następujące wydziały oraz samodzielne stanowiska pracy⁸:

1. Wydział Budownictwa,
2. Wydział Finansowo-Księgowy,
3. Wydział Geodezji i Kartografii,
4. Wydział Komunikacji,
5. Wydział Nieruchomości,
6. Wydział Ochrony Środowiska, Rolnictwa i Leśnictwa,
7. Wydział Organizacyjny i Spraw Obywatelskich,
8. Wydział Promocji, Kultury i Sportu,
9. Wydział Rozwoju i Funduszy Europejskich,
10. Powiatowy Rzecznik Konsumentów,
11. Audytor Wewnętrzny.

Powiat bydgoski do realizowania swoich zadań związanych z edukacją prócz starostwa posiada jednostki organizacyjne:

1. Powiatowe Centrum Zarządzania Oświatą,
2. Zespół Szkół Ogólnokształcących i Zawodowych w Solcu Kujawskim,

⁸ Regulamin Organizacyjny Starostwa Powiatowego w Bydgoszczy.

3. Zespół Szkół Zawodowych w Koronowie,
4. Liceum Ogólnokształcące w Koronowie,
5. Zespół Szkół w Koronowie,
6. Poradnia Psychologiczno-Pedagogiczna w Koronowie,
7. Zespół Szkół Agro-Ekonomicznych w Karolewie,
8. Centrum Administracyjne Placówek Opiekuńczo-Wychowawczych w Trze-
miętowie,
9. Dom Pomocy Społecznej w Koronowie,
10. Dom Pomocy Społecznej w Bożenkowie.

Powiatowe Centrum Zarządzania Oświatą

Warunki efektywnego funkcjonowania, sprawnego działania i prawidłowe-
go wykonywania zadań oświatowych powiatu bydgoskiego zapewnia Powiatowe
Centrum Zarządzania Oświatą (PCZO), bezpośrednio nadzorowane przez sekre-
tarza powiatu. Wykonuje ono zadania w zakresie obsługi administracyjnej, finan-
sowej, kadrowej i organizacyjnej placówek oświatowych powiatu bydgoskiego.

Strukturę organizacyjną PCZO tworzą następujące stanowiska⁹:

1. Dyrektor PCZO;
2. Główny Księgowy
3. stanowiska ds. finansowo-księgowych i płacowych;
4. stanowiska ds. administracyjno-oświatowych;
5. stanowiska ds. administracyjno-kadrowych.

Jednostką kieruje Dyrektor, któremu podlegają wyżej wymienione stanowiska
i który kieruje całokształtem pracy placówki.

Do podstawowych zadań PCZO należy w szczególności:

1. obsługa finansowo-kadrowa PCZO oraz placówek oświatowych, w tym pro-
wadzenie w całości zadań w zakresie rachunkowości i sprawozdawczości;
2. naliczanie i wypłata wynagrodzeń oraz naliczanie i odprowadzanie po-
chodnych od wynagrodzeń pracowników zatrudnionych w PCZO i pla-
cówkach oświatowych;

⁹ Regulamin Organizacyjny Powiatowego Centrum Zarządzania Oświatą z dnia 21.12.2016 r. ze zmianami.

- 2a. prowadzenie spraw kadrowych pracowników PCZO i pracowników obsługiwanych placówek oświatowych;
3. opracowywanie projektów planów dochodów i wydatków budżetowych PCZO oraz koordynowanie prac związanych z opracowywaniem projektów planów placówek oświatowych w oparciu o wytyczne zarządu w tym zakresie;
4. nadzór nad racjonalną, celową i terminową realizacją wydatków przez placówki oświatowe;
5. sporządzanie sprawozdań zgodnie z obowiązującymi przepisami;
6. sieć szkół oraz zakładanie, prowadzenie i likwidowanie publicznych placówek oświatowych;
7. organizacja placówek oświatowych na każdy rok szkolny;
8. opracowywanie analiz i sprawozdań związanych z działalnością placówek oświatowych, w tym informacji o stanie realizacji zadań oświatowych;
9. prowadzenie ewidencji szkół i placówek niepublicznych oraz wydawanie decyzji o nadaniu lub cofnięciu uprawnień szkoły publicznej;
10. dotacje dla szkół i placówek niepublicznych;
11. system informacji oświatowej, w tym weryfikacja danych stanowiących podstawę naliczenia subwencji oświatowej;
12. realizowanie postanowień sądów w zakresie kierowania nieletnich do młodzieżowych ośrodków wychowawczych oraz zapewnienie kształcenia dzieciom i młodzieży posiadającym orzeczenie o potrzebie kształcenia specjalnego;
13. przygotowywanie i przeprowadzanie konkursów mających na celu wyłonienie kandydatów na stanowiska dyrektorów placówek oświatowych oraz prowadzenie spraw związanych z powierzaniem stanowisk dyrektorów tych jednostek;
14. awans zawodowy nauczycieli na stopień nauczyciela mianowanego;
15. wykonywanie zadań określonych przepisami prawa;
16. współdziałanie w zakresie realizacji zadań oświatowych z organami różnych szczebli samorządu terytorialnego, Ministerstwem Edukacji i Nauki, Kuratorium Oświaty w Bydgoszczy, organizacjami, związkami zawodowymi, instytutami i stowarzyszeniami.

Struktura organizacyjna szkół prowadzonych przez powiat bydgoski

Do kompetencji rady powiatu należy ustalanie planu sieci publicznych szkół ponadpodstawowych i szkół specjalnych. Wszelkie zmiany następujące w ustalonym planie sieci szkół, takich jak: utworzenie nowej szkoły, likwidacja, przekształcenie, zmiana nazwy, siedziby, połączenie szkół w zespół lub wyłączenie szkoły z zespołu, pociągają za sobą konieczność uaktualnienia tego planu.

W związku z licznymi zmianami, jakie zachodziły w poszczególnych latach w strukturze szkolnictwa ponadpodstawowego i specjalnego funkcjonującego na terenie powiatu bydgoskiego, Rada Powiatu Bydgoskiego podjęła szereg uchwał, które zmieniały sieć szkół prowadzonych przez powiat.

W roku szkolnym 2019/2020 sieć szkół publicznych prowadzonych przez powiat bydgoski obejmowała:

1. Liceum Ogólnokształcące im. Leona Wyczółkowskiego w Koronowie (LO),
2. **Zespół Szkół Agro-Ekonomicznych im. Bronisława Zamojdzina w Dobrczu (ZSA-E)** w skład którego wchodzi:
 - Technikum w Karolewie,
 - Branżowa Szkoła I Stopnia w Karolewie,
 - Liceum Ogólnokształcące dla Dorosłych w Karolewie,
 - Szkoła Policealna w Karolewie;
3. **Zespół Szkół Ogólnokształcących i Zawodowych w Solcu Kujawskim (ZSOiZ)** w skład którego wchodzi:
 - Liceum Ogólnokształcące w Solcu Kujawskim,
 - Technikum w Solcu Kujawskim,
 - Branżowa Szkoła I Stopnia w Solcu Kujawskim;
4. **Zespół Szkół Zawodowych im. gen. Stanisława Maczka w Koronowie (ZSZ)** w skład którego wchodzi:
 - Technikum w Koronowie,
 - Branżowa Szkoła I Stopnia w Koronowie,
 - Liceum Ogólnokształcące dla Dorosłych w Koronowie,
 - Centrum Kształcenia Ustawicznego w Koronowie;
5. **Zespół Szkół (ZS)** w skład którego wchodzi:
 - Specjalna Szkoła Podstawowa nr 3 w Koronowie,
 - Specjalna Branżowa Szkoła I Stopnia nr 1 w Koronowie,
 - Szkoła Specjalna Przeposabiająca do Pracy w Koronowie.

Corocznie do powiatowych szkół ponadpodstawowych aplikują absolwenci szkół podstawowych prowadzonych przez samorządy gminne, dlatego liczba uczniów w szkołach ponadpodstawowych uzależniona jest od ilości absolwentów podstawówek.

W szkołach podstawowych na terenie powiatu od roku 2015 do 2019 zauważyć można tendencję spadkową liczby absolwentów, co stanowi również odzwierciedlenie malejącej liczby uczniów przyjmowanych do szkół ponadpodstawowych powiatu.

Tabela 1. Liczba absolwentów gimnazjów i szkół podstawowych z terenu powiatu bydgoskiego oraz nabór do szkół powiatowych

Absolwenci gimnazjów /szkół podstawowych			Nabór do szkół ponadpodstawowych i szkół dla dorosłych*						
Rok szkolny	Liczba uczniów		Rok szkolny	ZSA-E	ZSOiZ	LO	ZSZ	ZS	RAZEM
2015/16	1032		2016/17	43+34*	60	54	88+30*	5	314
2016/17	1046		2017/18	49+18*	48	48	110+36*	3	312
2017/18	1004		2018/19	55	62	28	92+38*	4	279
2018/19	Gim	1018	2019/20	46	59	57	88+34*	6	528
	SP	1244		37	67	48	86		
2019/20	1233		2020/21	43	68	64	98+30*	5	308

Źródło: opracowanie własne na podstawie danych z Powiatowego Centrum Zarządzania Oświatą.

W szkołach powiatu bydgoskiego sukcesywnie spada liczba uczniów i tym samym zmniejsza się liczba oddziałów w szkołach. Jedną z przyczyn na pewno są szkoły konkurencyjne usytuowane w mieście Bydgoszczy, które przyciągają potencjalnych kandydatów szeroką ofertą usług edukacyjnych, rozwiniętą bazą dydaktyczną i prestiżem. Dzisiejsza młodzież ma coraz większe wymagania i oczekiwania i każdy chciałby uczyć się w komfortowych warunkach. Miasta są bardziej rozwinięte, mają lepszy dostęp komunikacyjny, oferują więcej usług w zakresie rozrywki, kultury, sztuki i sportu oraz różnorodność szkół i uczelni, a po ukończeniu szkoły dostęp do lepiej rozwiniętego rynku pracy. Między innymi te przesłanki powodują, że absolwenci szkół z terenu powiatu bydgoskiego wybierają coraz częściej szkoły w mieście.

Tabela 2. Liczba uczniów i oddziałów w szkołach prowadzonych przez powiat bydgoski

Nazwa szkoły	Rok szkolny							
	2016/2017		2017/2018		2018/2019		2019/2020	
	liczba oddziałów	liczba uczniów	liczba oddziałów	liczba uczniów	liczba oddziałów	liczba uczniów	liczba oddziałów	liczba uczniów
ZSA-E	10	240	10	216	8	170	9	190
ZSOiZ	10	191	10	170	10	166	13	244
LO	5	119	5	129	5	139	7	185
ZSZ	18	403	17	392	17	378	19	430
ZS	10	78	10	63	10	63	10	69
razem	53	1031	52	970	50	916	58	1118

Źródło: opracowanie własne na podstawie danych z Powiatowego Centrum Zarządzania Oświatą.

W szkołach powiatowych w roku szkolnym 2016/2017 było 1031 uczniów i 53 oddziały, w 2017/2018 liczba uczniów spadła do 970 uczniów, a liczba oddziałów do 52, a w 2018/2019 było 916 uczniów i mniej o dwa oddziały w porównaniu z rokiem poprzednim. Rok szkolny 2019/2020 nie jest do końca miarodajny, ponieważ naukę w szkołach ponadpodstawowych rozpoczął podwójny rocznik, na który składali się uczniowie ostatniej klasy zlikwidowanych gimnazjów i absolwenci szkół podstawowych, stąd też wzrost liczby uczniów w tym roku.

W roku szkolnym 2019/2020 powiat bydgoski prowadził 4 branżowe szkoły I stopnia (w tym jedną specjalną), których głównym celem jest wykształcenie u uczniów umiejętności przydatnych do pracy w określonym zawodzie. Nauka w tego typu szkole kończy się egzaminem zawodowym potwierdzającym kwalifikacje w danym zawodzie, a po jego zdaniu otrzymaniem dyplomu uzyskania tytułu zawodowego.

Najpopularniejszymi zawodami wybieranymi przez uczniów w tych szkołach były:

- mechanik pojazdów samochodowych,
- operator obrabiarek skrawających,
- kucharz,
- sprzedawca,
- fryzjer,
- rolnik.

Tabela 3. Liczba absolwentów w szkołach według zawodu lub profilu

Nazwa szkoły	Typ szkoły	Zawód/profil	Liczba absolwentów			
			2016/17	2017/18	2018/19	2019/20
Zespół Szkół Agro-Ekonomicznych w Karolewie	Branżowa Szkoła I Stopnia	kucharz	7	3	2	2
		piekarz	1	-	3	-
		fryzjer	2	-	-	1
		sprzedawca	2	1	1	3
		lakiernik	-	-	1	-
		mechanik pojazdów samochodowych	2	4	2	1
		elektryk	-	-	-	1
		cukiernik	2	1	-	-
		murarz-tylnkarz	1	1	-	-
		rolnik	2	3	3	4
	stolarz	-	-	-	2	
	Technikum	technik rolnik	16	11	13	10
		technik architektury krajobrazu	8	6	-	-
		technik żywienia i usług gastronomicznych	18	11	11	10
LO dla dorosłych	profil ogólny	14	18	14	-	
Liceum Ogólnokształcące w Koronowie	Liceum	humanistyczny	18	20	59	-
		matematyczno-informatyczny	26			
		medialno-prawny	-	-	-	27
		menażersko-medyczny	-	-	-	-
		mundurowy	-	-	-	21
Zespół Szkół Zawodowych w Koronowie	Branżowa Szkoła I Stopnia	kucharz	-	2	-	2
		fryzjer	4	1	1	1
		sprzedawca	11	9	5	6
		murarz-tylnkarz	4	-	-	1
		monter sieci, instalacji	-	1	-	-
		blacharz samochodowy	2	2	-	1
		operator obrabiarek skrawających	2	1	-	2
		mechanik pojazdów samochodowych	11	14	17	14
		elektryk	3	-	1	1

		cukiernik	-	1	3	1
		piekarz	2	2	2	1
		ślusarz	2	-	2	1
		stolarz	-	2	3	1
		lakiernik	-	-	-	1
	Technikum	technik mechanik	17	14	16	7
		technik informatyk	14	14	22	11
		technik ekonomista	25	12	15	13
		technik handlowiec	8	1	11	-
	LO dla dorosłych	profil ogólny	18	26	15	17
Zespół Szkół Ogólnokształcących i Zawodowych w Solcu Kujawskim	Branżowa Szkoła I Stopnia	operator obrabiarek skrawających	2	1	3	7
		kucharz	3	2	1	1
		sprzedawca	2	5	3	2
		mechanik pojazdów samochodowych	4	-	-	1
		ślusarz	1	1	-	2
		fryzjer	4	2	1	-
		elektryk	-	2	-	-
		elektromechanik pojazdów samochodowych	3	3	2	3
	Technikum	technik mechatronik	8	7	8	12
	Liceum	dziennikarski	11	10	12	-
		przyrodniczy	10	22	18	-
		biologiczno-chemiczny	-	-	-	4
		humanistyczny	-	-	-	10
Zespół Szkół w Koronowie	Specjalna Branżowa Szkoła I Stopnia	sprzedawca	1	1	-	-
		kucharz	3	-	1	1
		wędliniarz	6	3	3	-
		monter instalacji, sieci	1	4	-	-
		rolnik	-	1	-	-
		cukiernik	-	-	-	1
		fryzjer	-	-	-	1

Źródło: opracowanie własne na podstawie danych z Powiatowego Centrum Zarządzania Oświatą.

W szkołach prowadzonych przez powiat według danych na 30.09.2019 r. funkcjonowały 3 technika, do których łącznie uczęszczało 416 uczniów. Liczba uczniów zainteresowanych nauką w technikach w porównaniu ze szkołami bran-

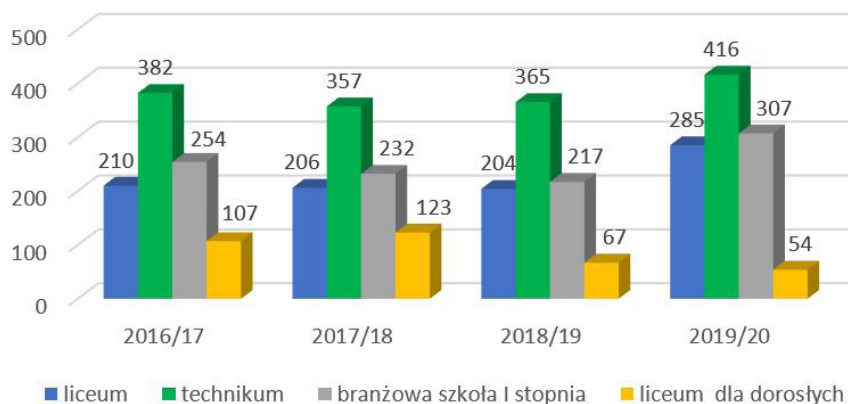
żowymi czy liceami ogólnokształcącymi wzrasta i obecnie to ten typ szkoły najczęściej wybierany jest przez absolwentów szkół podstawowych z terenu powiatu.

W ostatnich latach zainteresowanie szkołami umożliwiającymi naukę zawodu utrzymuje się na dobrym poziomie. Prawdopodobnie zjawisko to wiąże się z utrzymującym się popytem na pracowników posiadających kwalifikacje w konkretnym zawodzie.

Do najczęściej wybieranych zawodów przez uczniów techników należą:

- technik ekonomista,
- technik informatyk,
- technik mechatronik,
- technik żywienia i usług gastronomicznych,
- technik rolnik.

Wykres 5. Liczba uczniów według typów szkół prowadzonych przez powiat bydgoski



Źródło: opracowanie własne na podstawie danych z Powiatowego Centrum Zarządzania Oświatą.

Na podstawie zebranych danych można stwierdzić, iż w latach 2016–2019 liczba uczniów w liceach ogólnokształcących utrzymuje się na podobnym poziomie, tj. około 205 uczniów. Na koniec badanego okresu powiat prowadził 2 licea ogólnokształcące dla młodzieży. Te typy szkół cieszą się mniejszym zainteresowaniem absolwentów szkół podstawowych w porównaniu do szkół zawodowych. Jeśli chodzi o licea dla dorosłych, to obserwuje się w nich spadek liczby uczniów. Powiat w 2019 r. prowadził 2 licea dla dorosłych, niestety w liceum w Karolewie nie było wystarczającej liczby uczniów chętnych do nauki, dlatego w roku 2019/2020 nie utworzono tu żadnego oddziału.

W szkołach publicznych prowadzonych przez powiat bydgoski w roku szkolnym 2015/2016 odnotowano 185,44 etatów nauczycieli i 51,01 etatów administracji i obsługi. Z roku na rok liczby te w obu przypadkach były coraz mniejsze i w 2018/2019 spadły do 174,79 etatów nauczycieli i 46,16 etatów administracji i obsługi.

W roku szkolnym 2019/2020 zaobserwowano wzrost liczby etatów, co jest skutkiem przyjętej większej ilości uczniów z podwójnego rocznika i koniecznością stworzenia większej liczby oddziałów. Dlatego, jak zostało wyżej powiedziane, ten rok szkolny nie jest miarodajny w analizowanym okresie.

Liczba nauczycieli w szkołach, jak i liczba etatów nauczycieli, administracji i obsługi systematycznie spada, co można zauważyć w ostatnich badanych latach. Jedną z przyczyn zaobserwowanego spadku stanowi wspomniane wcześniej zainteresowanie uczniów szkołami w mieście, a co za tym – idzie brak naboru do poszczególnych typów szkół, mniej otwieranych oddziałów i mniejsza liczba nauczycieli.

Tabl. 4. Liczba etatów nauczycieli oraz administracji w szkołach prowadzonych przez powiat bydgoski

Szkoła	Rok szkolny									
	2015/2016		2016/2017		2017/2018		2018/2019		2019/2020	
	Liczba etatów									
	nauczyciele	administracja i obsługa	nauczyciele	adm. i obsługa	nauczyciele	adm. i obsługa	nauczyciele	adm. i obsługa	nauczyciele	adm. i obsługa
ZSA-E	38,73	14,76	32,71	14,76	32,08	14,76	30,48	14,26	31,45	14,26
ZSOiZ	23,06	10,5	24,8	8,5	23,73	6,5	23	6	29,35	6
LO	14,19	5	12,91	5	14,22	5	14,05	5	20,42	4
ZSZ	59,98	13,75	55,31	13,75	53,33	13,75	50,03	13,25	54,9	13,25
ZS	30,48	4,5	38,55	4,5	34,25	4	37,73	5	37,09	5
PPPP	19	2,5	18,5	2,5	21,5	2,65	19,5	2,65	19,3	3,15
razem	185,44	51,01	182,78	49,01	179,11	46,66	174,79	46,16	192,51	45,66

Źródło: opracowanie własne na podstawie danych z Powiatowego Centrum Zarządzania Oświatą.

Absolwenci szkół ponadpodstawowych mają prawo przystąpienia do egzaminu maturalnego. Odpowiednio wysoki wynik egzaminu maturalnego jest jednym z kryteriów podczas naboru na wiele kierunków studiów wyższych. Aby uzyskać świadectwo dojrzałości, maturzyści musieli uzyskać pozytywny wynik (otrzymać

co najmniej 30% maksymalnej liczby punktów) z egzaminów na poziomie podstawowym z trzech przedmiotów obowiązkowych: języka polskiego, języka obcego oraz matematyki.

W województwie kujawsko-pomorskim za przeprowadzenie egzaminu maturalnego odpowiedzialna jest Okręgowa Komisja Egzaminacyjna w Gdańsku. Publikowane przez nią szczegółowe sprawozdania z egzaminów zewnętrznych, tj. matur i egzaminów potwierdzających kwalifikacje zawodowe, wskazują, że wyniki poszczególnych szkół powiatów, województwa i kraju w poszczególnych latach są zróżnicowane, co wskazuje na mnogość przyczyn leżących zarówno po stronie szkół, jak i systemu przygotowania procedur egzaminacyjnych.

Analiza jednego z najważniejszych parametrów statystycznych, jakim jest zdawalność egzaminu maturalnego, wskazuje, że w okresie lat 2016–2019 licea, jak i technika powiatu uzyskiwały słabsze wyniki od średnich wojewódzkich.

Tabl. 5. Zdawalność matury przez uczniów szkół powiatu bydgoskiego w odniesieniu do wyników województwa kujawsko-pomorskiego

Typ szkoły	Nazwa szkoły	zdawalność w %											
		2016/2017			2017/2018			2018/2019			2019/2020		
		szkoła	powiat	kuj.-pom.	szkoła	powiat	kuj.-pom.	szkoła	powiat	kuj.-pom.	szkoła	powiat	kuj.-pom.
liceum	LO	83,33	77,6	88	68,4	86,4	89	86,5	88,2	89	87,9	85,1	89
	ZSOiZ	78,9			100			91,7			78,6		
technikum	ZSZ	68			66,7			62,07			77,3		
	ZSA-E	64,3	69,9	77	50	66,7	80	46,1	62	81	37,5	65,2	81
	ZSOiZ	100			100			87,5			87,5		

Źródło: opracowanie własne na podstawie danych z Powiatowego Centrum Zarządzania Oświatą.

W 2017 roku powiat bydgoski, uzyskując w liceach średnią zdawalność egzaminu maturalnego na poziomie 77,6%, był słabszy od średniej województwa kujawsko-pomorskiego (88%). Egzamin w licach wypadł również słabo, bo o ok. 10 punktów procentowych mniej od wyników wojewódzkich. W 2018 i 2019 roku uczniowie liceów i techników powiatu także uzyskali słabszą średnią zdawalności od województwa.

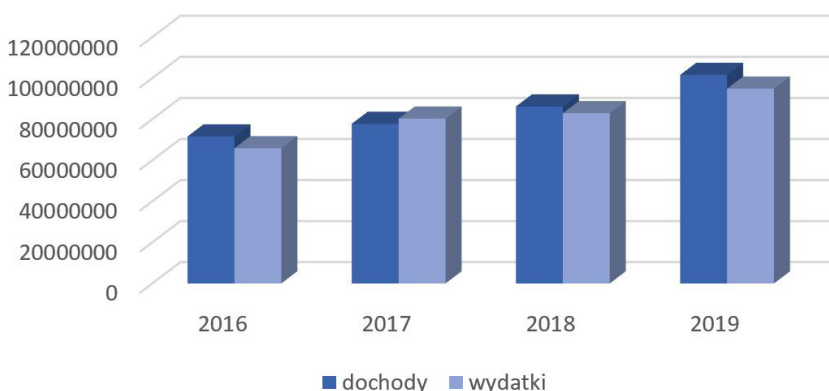
Najwyższą zdawalność egzaminu maturalnego wśród uczniów techników szkół powiatu w latach 2016–2019 odnotowano w Zespole Szkół Ogólnokształcących i Zawodowych w Solcu Kujawskim. Wśród uczniów liceów egzaminy maturalne w roku 2018 i 2019 najlepiej wypadły też w Zespole Szkół Ogólnokształcących i Zawodowych w Solcu Kujawskim (78,3%).

Ogólna charakterystyka budżetu powiatu bydgoskiego w latach 2016–2019 w kontekście oświaty

Budżet powiatu jest rocznym planem dochodów i wydatków oraz przychodów i rozchodów danej jednostki samorządowej. Ma formę aktu normatywnego, tj. uchwały organu władzy samorządowej na okres roku budżetowego, którym jest rok kalendarzowy.

Zarząd Powiatu Bydgoskiego opracowuje co roku projekt budżetu i – po uprzednim pozytywnym zaopiniowaniu przez Regionalną Izbę Obrachunkową oraz Komisję Powiatu – zostaje on przyjęty uchwałą przez Radę Powiatu Bydgoskiego. Ponadto zarząd zobowiązany jest do przedstawienia sprawozdania rocznego z wykonania budżetu, co jest podstawą do podjęcia przez radę uchwały w sprawie udzielenia absolutorium dla zarządu.

Wykres 6. Realizacja budżetu powiatu bydgoskiego w latach 2016–2019



Źródło: opracowanie własne na podstawie danych ze Starostwa Powiatowego w Bydgoszczy.

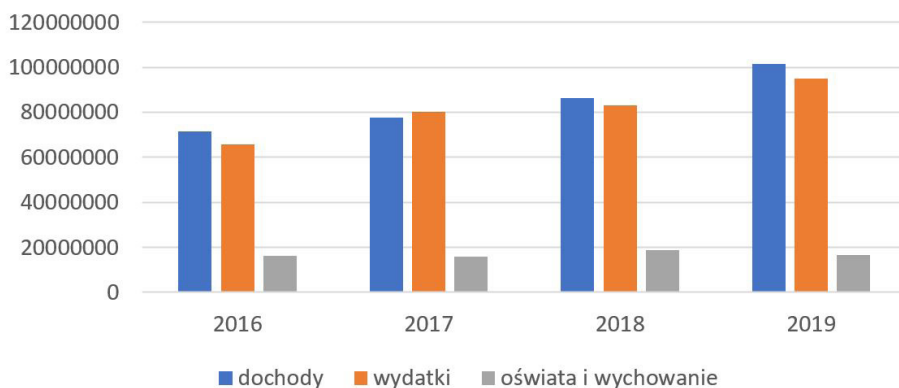
Wydatki powiatu bydgoskiego dzieli się w zależności od przeznaczenia środków pieniężnych na finansowanie różnych sfer działalności według kolejnych działów klasyfikacji budżetowej. Zgodnie z tym wyróżniamy wydatki na¹⁰:

- rolnictwo, łowiectwo,
- leśnictwo,
- transport i łączność,

¹⁰ Informacja z wykonania budżetu Powiatu Bydgoskiego za 2019 r. z dnia 08.05.2020 r., www.bip.powiat.bydgoski.pl (dostęp: 11.01.2021 r.)

- turystykę,
- gospodarkę mieszkaniową,
- działalność usługową,
- administrację publiczną,
- obronę narodową,
- bezpieczeństwo publiczne,
- wymiar sprawiedliwości,
- obsługę długu publicznego,
- różne rozliczenia,
- oświatę i wychowanie,
- ochronę zdrowia,
- pomoc społeczną,
- pozostałe zadania w zakresie polityki społecznej,
- edukacyjną opiekę wychowawczą,
- rodzinę,
- gospodarkę komunalną i ochronę środowiska,
- kulturę i ochronę dziedzictwa narodowego,
- kulturę fizyczną i sport.

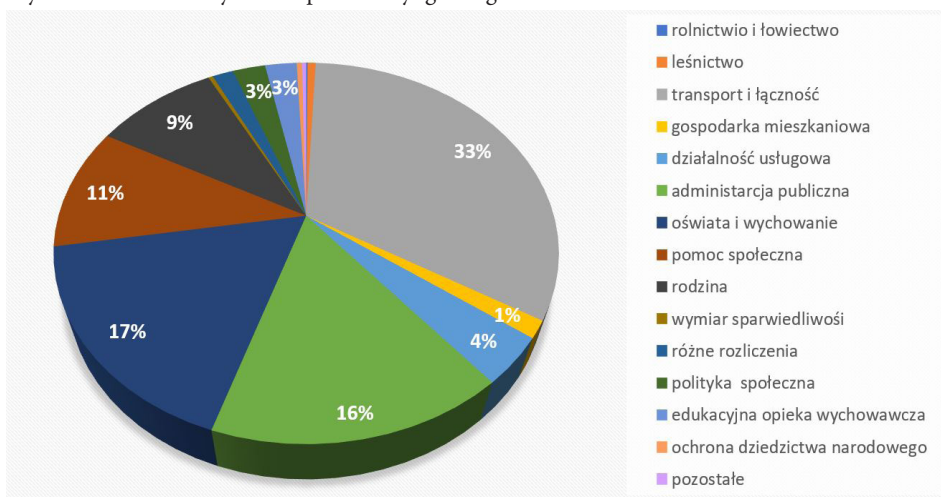
Wykres 7. Koszt oświaty powiatu bydgoskiego w porównaniu do ogółu budżetu powiatu bydgoskiego w latach 2016–2019



Źródło: opracowanie własne na podstawie danych ze Starostwa Powiatowego w Bydgoszczy.

Oświata w ostatnich latach stała się sferą życia publicznego, na którą samorząd przeznaczają coraz więcej środków finansowych. Niestety środki, jakie jednostka samorządu otrzymuje na ten cel z budżetu państwa, są zdecydowanie niewystarczające. Wydatki na oświatę i wychowanie w 2019 r. kształtują się na wysokości około 17% ogółu wydatków powiatu bydgoskiego. Są to jedne z najwyższych wydatków, na które powiat musi przeznaczyć znaczną część budżetu.

Wykres 8. Struktura wydatków powiatu bydgoskiego w 2019 r.

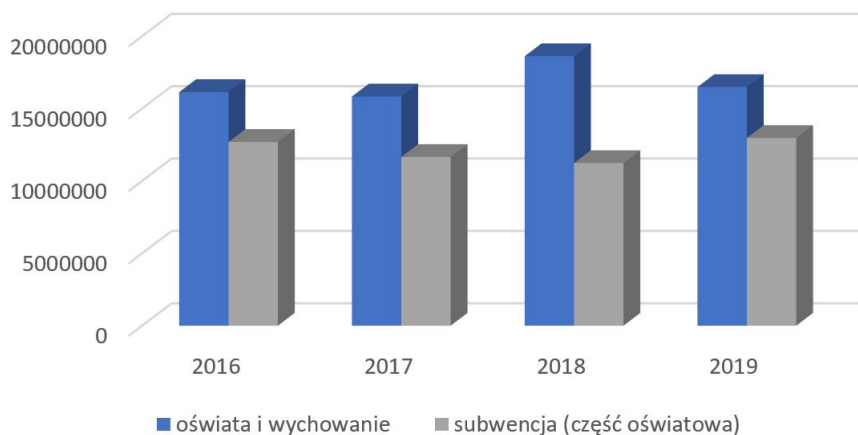


Źródło: opracowanie własne na podstawie danych ze Starostwa Powiatowego w Bydgoszczy.

Struktura wydatków według kierunków przeznaczenia wskazuje, że najwyższą pozycję wydatków stanowią te na transport i łączność, a zaraz po nich wydatki na oświatę i wychowanie, potem wydatki na administrację publiczną itd. W 2019 r. powiat najwięcej środków przeznaczył na transport i łączność – 31 192 155,42 zł, co stanowiło 33% wydatków, oraz na oświatę i wychowanie – 16 483 755,03 zł, co stanowiło 17% wydatków w tym roku.

Niezwykle istotnym zagadnieniem, związanym z funkcjonowaniem oświaty, jest kwestia części oświatowej subwencji ogólnej, jaką otrzymuje organ prowadzący na realizację zadań oświatowych. Od wielu lat jednostki samorządu terytorialnego zwracają uwagę na problem niewystarczalności subwencji oświatowej.

Wykres 9. Wydatki na oświatę w porównaniu z subwencją oświatową w powiecie bydgoskim w latach 2016–2019



Źródło: opracowanie własne na podstawie danych ze Starostwa Powiatowego w Bydgoszczy.

W powiecie bydgoskim nakłady na oświatę – ze względu na swoją szczególną rangę – nigdy nie zostały ograniczone do wysokości subwencji oświatowej, jaka przekazywana jest z budżetu państwa.

Część oświatowa subwencji w latach 2016–2019 kształtowała się na niższym poziomie niż koszty oświaty, które stopniowo wzrastały do 2018 r. W 2016 r. subwencja oświatowa wynosiła 12 688 474 zł, a wydatki na oświatę – 16 131 597 zł, co spowodowało deficyt w wysokości 3 443 123 zł. W 2017 roku odnotowano również deficyt w kwocie 4 174 620 zł, a w 2018 r. osiągnął on najwyższy poziom 7 379 892,93 zł.

Zakończenie

Przedstawiona w niniejszym artykule analiza zarządzania oświatą w powiecie bydgoskim ma na celu zwrócenie uwagi na czynniki, które miały wpływ na zmieniający się na przestrzeni kilku lat system zarządzania edukacją ponadpodstawową w powiecie bydgoskim oraz skutki, jakie ów zmiany przyniosły.

W ostatnich latach malejące zainteresowanie szkołami powiatowymi jest poważnym wyzwaniem dla systemu edukacji w powiecie bydgoskim. Zmniejszenie się liczby uczniów w szkołach powiatu bydgoskiego spowodowało ograniczenie etatów nauczycieli, obsługi i administracji szkół, łączenie oddziałów szkolnych, a nawet ich likwidację. Decyzje organu prowadzącego o zamykaniu szkół w większości przypadków oparte były przede wszystkim na rachunku ekonomicznym.

Finanse publiczne przeznaczane na oświatę to kolejny czynnik, który ma znaczenie dla zmian w edukacji. W badanych latach 2016–2019 koszty funkcjonowania szkół ponadpodstawowych w powiecie bydgoskim stopniowo wzrosły. Większość środków finansowych przeznaczanych było na wynagrodzenia i pochodne dla nauczycieli. Modernizacje, remonty, inwestycje, zakup sprzętu komputerowego oraz maszyny do nauki zawodu – to koszty, na które organ prowadzący również przeznaczył znaczne środki finansowe, żeby podnieść poziom edukacji i poprawić jakość nauczania w szkołach. Mimo że liczba uczniów w szkołach znacznie się zmniejszyła, to koszty utrzymania placówek wzrosły – i nadal wzrastają.

BIBLIOGRAFIA

Akty prawne:

Regulamin Organizacyjny Powiatowego Centrum Zarządzania Oświatą z dnia 21.12.2016 r. ze zmianami.

Regulamin Organizacyjny Starostwa Powiatowego w Bydgoszczy.

Statut Powiatu Bydgoskiego.

Ustawa z 14 grudnia 2016 r. – Prawo oświatowe (Dz. U. z 2020 r. poz. 910 ze zm.).

Literatura:

Jaxa-Dębicka A., *Sprawne Państwo*, wyd. Oficyna, 2008.

Pilich M., *Ustawa Prawo oświatowe, komentarz*, wyd. Wolters Kluwer, wyd. II.

Rabczuk W., *Szkolnictwo prywatne w Europie Zachodniej i w Polsce*, Warszawa 1992.

Szczepański J., *Społeczne uwarunkowania rozwoju oświaty*, Wydawnictwo Szkolne i Pedagogiczne, Warszawa 1989.

Skrzydło W., *Konstytucja Rzeczypospolitej Polskiej, Komentarz*, wyd. IV, Kantor Wydawniczy, Zakamycze 2002.

Źródła internetowe:

Wolters Kluwer, www.borg.wolterskluwer.pl

Biuletyn Informacji Publicznej, Starostwo Powiatowe w Bydgoszczy, www.powiat-bydgoski.bip.pl

Główny Urząd Statystyczny, www.stat.gov.pl

Wolna encyklopedia Wikipedia, pl.wikipedia.org